



POLSKA  
bez barier



Przewodnik

Przewodnik  
POLSKA  
bez barier

**STANISŁAW FRANCUZ** – geograf, fotograf, filmowiec, wykładowca i ekspert d/s turystyki, instruktor przewodnictwa i ochrony przyrody PTTK. Autor licznych przewodników po Polsce dla osób niepełnosprawnych. Twórca i realizator wydawnictw multimedialnych na CD i DVD, serwisów WWW, folderów i książek o tematyce turystycznej. Przewodnik turystyczny po Dolnym Śląsku, Przewodnik Sudecki. Pilot wycieczek turystycznych. Doktorant na wydziale Pedagogiki DSW we Wrocławiu. Na filmowaniu, fotografii i podróżach w kraju i zagranicą spędza średnio 2/3 roku.

**MARTA FRANCUZ** – studentka V roku Uniwersytetu Ekonomicznego we Wrocławiu. Pilotka wycieczek turystycznych. Autorka wielu opracowań promocyjnych dla Dolnego Śląska, Wielkopolski i Lubuskiego oraz Polski. Korektor tekstów do folderów i publikacji turystycznych m.in. Zima na Dolnym Śląsku, Dolny Śląsk dla dzieci i młodzieży, Atrakcje Dolnego Śląska i Dolny Śląsk z lotu ptaka, Wielkopolska bez barier, Pasjonatka gór, żagli, szymbowców, uczy dzieci gry na pianinie. Nie potrafi się nudzić – „Po co tracić czas, gdy mogę poznać świat i ludzi?”

**MARCIN FRANCUZ** – student Politechniki Wrocławskiej - Mechanika i Budowa Maszyn specjalność Inżynieria Lotnicza. Fotograf i filmowiec, wolontariusz w stowarzyszeniu PROGRES. W firmie Interior Multimedia i Wydawnictwa autor zdjęć, filmów (z lotu ptaka) i tekstów do opracowań, wydawnictw książkowych, filmowych, multimedialnych z zakresu turystyki i promocji regionów Polski. Żeglarz, motorowodniak, pasjonat turystyki, motocykli i gry na gitarze.

**WIKTOR FRANCUZ** – uczeń VI LO we Wrocławiu, wolontariusz, pasjonat wycieczek turystycznych i przyrody. Siermię jachtowy i motorowodniak. Z aparatem fotograficznym w rękach już od 10 roku życia. Autor wielu zdjęć do wydawnictw w firmie INTERIOR. Współautor fotografii i filmów do przewodnika turystycznego pt. „Dolny Śląsk – otwarty dla każdego – 100 tras turystycznych dla osób niepełnosprawnych”. Województwo Wielkopolskie bez barier 70 tras... Asystent w reportażach filmowych i transmisjach TVONLINE.



Stowarzyszenie Inicjatyw Obywatelskich  
PROGRES

55-120 Oborniki Śląskie, ul. Dworcowa 44/4  
[www.progres.media.pl](http://www.progres.media.pl)

Projekt współfinansowany ze środków PFRON



ISBN 978-83-930088-5-8



[www.bezbarier.turystyka.pl](http://www.bezbarier.turystyka.pl), [www.bezbarier.info.pl](http://www.bezbarier.info.pl)

POLSKA bez barier



500 tras turystycznych  
dla osób niepełnosprawnych





**Przewodnik**

# **POLSKA** *bez barier*

**500 tras turystycznych  
dla osób niepełnosprawnych**



**Stanisław Francuz, Marta Francuz,  
Wiktor Francuz, Marcin Francuz**



## W przewodniku zaprezentowano trasy o trzech stopniach trudności<sup>1</sup>:

- \* (jedna gwiazdka) trasa łatwa, nizinna, bez większych przeszkód, dostępna w 100% dla wózkowiczów;
- \*\* (dwie gwiazdki) trasa o pewnym stopniu trudności, niewielkie podjazdy, długość do 7 km, utrudnienia w postaci nierówności na drodze lub trasy wodne;
- \*\*\* (trzy gwiazdki) trasa trudna, długa lub powyżej 7 km, o sporej ilości podjazdów (różne przeszkody na trasie, często wymagane wsparcie wózkowicza przez osoby trzecie), w tym trasy kajakowe, wodne wielodniowe.

<sup>1</sup> gwiazdki są podane zarówno w spisie treści przy tytule trasy, jak i przy tytule opisu trasy.



Projekt współfinansowany ze środków PFRON.

Przedstawione treści wyrażają poglądy realizatora projektu i nie muszą odzwierciedlać oficjalnego stanowiska PFRON.

Autorzy: *Stanisław Francuz, Marta Francuz, Marcin Francuz, Wiktor Francuz*

Konsultacje wersji dla niewidomych: *Patryk Miś*

Na okładce: *Agata Rocznik*

Projekt i opracowanie graficzne: *Andrzej Duliba*

Wykonanie map: *Aleksandra Domeradźka, Andrzej Duliba, Robert Lachmann*

Foto: *Stanisław Francuz, Marcin Francuz, Wiktor Francuz, Marta Francuz,*

*Andrzej Kopystyński, Anna Kopystyńska, Andrzej Duliba, Mirosław Karasiuk,*

*Cezary Kopczyński, Bartłomiej Karwacki, Piotr Żyła, Robert Lachmann,*

*Waldemar Brygier, Andrzej Wilk.*

Recenzja: *Joanna Szczepankiewicz-Battek*

Korekta merytoryczna: *Marta Francuz, Grażyna Francuz, Wiktor Francuz,*

*Edward Kaszuba, Joanna Szczepankiewicz-Battek, Marek Battek, Katarzyna Rebizant*

Weryfikacja techniczna: *Andrzej Kopystyński, Marcin Francuz, Wiktor Francuz*

Obsługa informatyczna: *Andrzej Kopystyński*

Współpraca merytoryczna: LOTUR, WOT Poznań, PLOT Poznań, PROT Rzeszów

DTP: INTERIOR Multimedia i Wydawnictwa

Wydanie I, Wrocław 2016

© Copyright by:

Wydawca: INTERIOR Multimedia i Wydawnictwa

Stanisław Francuz, ul. Stabłowicka 72, 54-058 Wrocław,

[www.interior.net.pl](http://www.interior.net.pl), [www.tourist.net.pl](http://www.tourist.net.pl)

na zlecenie

Stowarzyszenia Inicjatyw Obywatelskich PROGRES

[www.progres.media.pl](http://www.progres.media.pl)

ISBN: 978-83-930088-5-8

Druk: Stolgraf oddział Świdnica, ul. M. Konopnickiej 13,

58-100 Świdnica, tel. 74 853 69 97, [www.stolgraf.pl](http://www.stolgraf.pl)



## Szanowni Państwo!

Pod względem turystycznym Polska jest jednym z najatrakcyjniejszych regionów w Europie. Wyjątkowe atuty sprawiają, że przybywa tu wielu gości z kraju i zagranicy. Wśród nich są również osoby z niepełnosprawnością. Starając się zaspokajać także ich potrzeby i oczekiwania, oddajemy do Państwa dyspozycji przewodnik pt. Polska bez barier - 500 tras turystycznych dla osób niepełnosprawnych. Poprzez to wielonarzędziowe wydawnictwo chcemy zaprosić Państwa do skorzystania z bogatej i różnorodnej oferty turystycznej, jaką ma nasz kraj. Wierzymy, że przewodnik ułatwi wszystkim gościom planowanie pobytu, pomoże uzyskać dostęp do niezbędnych informacji, a także przyczyni się do włączenia jak największej grupy osób z niepełnosprawnością do aktywnego uczestnictwa w turystyce.

Mamy ogromną nadzieję, że pobyt będzie dla Państwa na tyle ciekawy i inspirujący, że powrócicie tu jeszcze nie raz. Do zobaczenia na pozbawionych barier polskich szlakach turystycznych!

Z wyrazami szacunku

*Stanisław Francuz, Marta Francuz,  
Marcin Francuz, Wiktor Francuz*



Polska położona jest w Europie Środkowej między Morzem Bałtyckim na północy a Sudetami i Karpatami na południu, w przeważającej części w dorzeczu Wisły i Odry.

Charakteryzuje się zmienną rzeźbą terenu – góry przeplatają się z nizinami i pojezierzami, klimat alpejski z takim, w którym dojrzewa winorośl. Ukryte górskie wodospady, rzeki oraz bagna są domem dla licznych ptactwa wodnego. To kraina dzięki wciąż przyrody licznych borów, jezior i rozwijającej się pośród niej cywilizacji. Liczne miasta takie jak Kalisz, Gniezno, Poznań, Kraków, Wrocław, Gdańsk, Szczecin szczycą się ponad tysiącletnią tradycją.

Polska to kraj o bogatym dziedzictwie kulturowym i historycznym a jednocześnie młody duchem licznych uczelni wyższych zasilanych przez młodzież z kraju i zza granicy.

Polska to kolebka kultury, znana na skalę międzynarodową z festiwali muzycznych, filmowych, teatralnych i wielu wydarzeń sportowych: (Wratislavia Cantans, Teatry Uliczne, Festiwal Chopinowski, Sopot Festival, Festiwal w Opolu).

Poszczególne krainy Polski mają swój odrębny, niepowtarzalny charakter, składają się nań zabytki, kulinaria, folklor, ciekawe imprezy kulturalne i sportowe.

Polska może poszczycić się bogactwem zamków, pałaców, klasztorów i kościołów. Takie ikony jak Malbork, Książ, Czochoa, Lubiąż, Krzeszów przyciągają co roku rzesze turystów.

Zabytki i miasta wpisane na listę UNESCO takie jak Kraków, Zamość, Toruń, Wieliczka, Kościoły Pokoju w Świdnicy i Jaworze, Warszawa oraz genialna Hala Stulecia zaprojektowana przez Maxa Berga we Wrocławiu, to gwarancja doświadczeń kulturowych i historycznych na najwyższym poziomie.



Dzieje Polski to także liczne związki z Niemcami, Austrią, Rosją, Litwą i Ukrainą oraz osiedlającymi się tu przez stulecia Żydami. W krajobrazie pozostały do dziś cerkwie, kościoły, meczety i synagogi.

Polska to kraina, która obfituje w wiele mrocznych legend i tajemnic, a podziemia, kopalnie, lochy i fortyfikacje pełne są szyfrów i zagadek czekających na swych odkrywców. Ziemia tu obfituje w liczne minerały oraz źródła mające dobroczynny wpływ na nasze zdrowie. Turystów i gości przyciągają uzdrowiska sudeckie i karpackie, w centralnej Polsce i nad Bałtykiem. Powietrze przesycone jest zapachem borów sosnowych, kwitnących wiosną rzepaków, akacji oraz lip. Pięknie jest tu o każdej porze roku – od zimy tatrzańskie poprzez pełną barw bukowych lasów jesień nad przełomem Dunajca. Na Wasze przybycie czekają liczne parki narodowe i krajobrazowe. Od gór przez wyżyny i pojezierza, aż do Bałtyku.

Na szczególną uwagę zasługują przedziwne grupy skalne w Sudetach: Szczeliniec Wielki, Błędné Skały i Szlak Skalnych Grzybów w Górach Stołowych.

Tysiące ścieżek górskich, przytulnych schronisk i znakomicie przygotowana baza turystyczna czekają na wędrowców. Znajdą tu coś dla siebie nawet najbardziej wymagający. W górach królują sporty zimowe, ale można uprawiać tu również, rafting, wspinaczkę, przeprawy przez mosty linowe, loty widokowe na paralotni i szybowcu. Niziny i pojezierza zaś kuszą licznymi szlakami rowerowymi, jazdą konną, kajakami oraz żeglarstwem.

Poszukującym kontaktu z naturą Polska oferuje agro oraz ekoturystykę. Malownicze, spokojne, otoczone nieskazitelną naturą gospodarstwa wiejskie są idealnym miejscem na odzyskanie sił witalnych, oderwanie się od codziennej gonitwy, wyciszenie oraz relaks. Zapraszamy do Polski bez barier!







**ZPM**

Zachodniopomorskie  
str. 736-775

**POM**

Pomorskie  
str. 480-531

**W-M**

Warmińsko-mazurskie  
str. 612-651

**K-P**

Kujawsko-pomorskie  
str. 100-139

**PDL**

Podlaskie  
str. 446-479

**LBU**

Lubuskie  
str. 182-219

**WLP**

Wielkopolskie  
str. 652-735

**MAZ**

Mazowieckie  
str. 304-365

**ŁDZ**

Łódzkie  
str. 220-253

**LBL**

Lubelskie  
str. 140-181

**DŚL**

Dolnośląskie  
str. 10-99

**OPO**

Opolskie  
str. 366-403

**ŚL**

Śląskie  
str. 532-583

**ŚW**

Świętokrzyskie  
str. 584-611

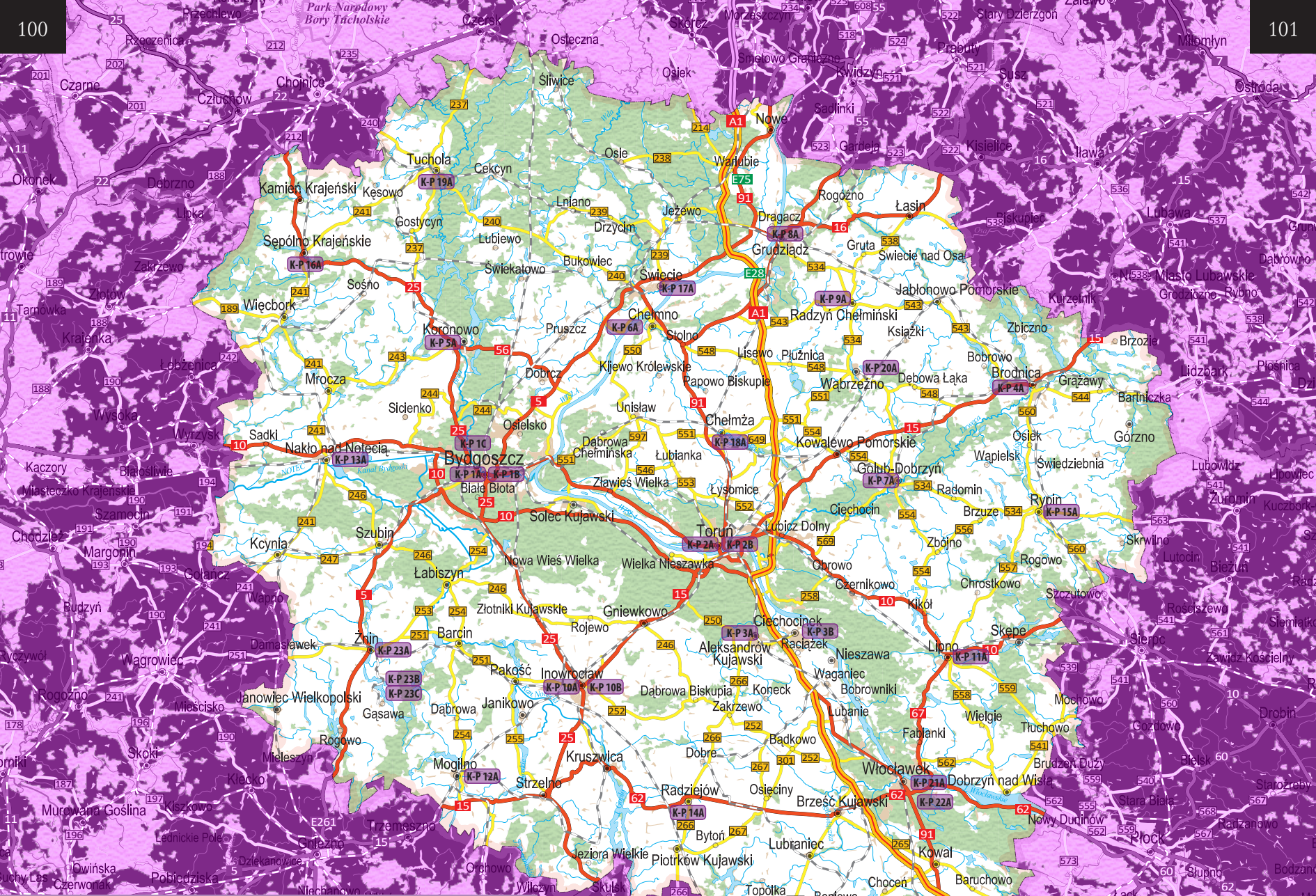
**MŁP**

Małopolskie  
str. 254-303

**PKR**

Podkarpackie  
str. 404-445





# WOJEWÓDZTWO KUJAWSKO-POMORSKIE

**K-P**







Bydgoszcz

Toruń



Województwo kujawsko-pomorskie położone jest w środkowo-północnej części Polski. Posiada mocno urozmaicony krajobraz, ukształtowany podczas zlodowacenia bałtyckiego, gdzie przeważa młodoglacjalna rzeźba terenu (Pojezierza Chełmińskie, Brodnickie, Dobrzyńskie, Dolina Drwęcy, część Równiny Urszulewskiej, Pojezierze Krajeńskie, Bory Tucholskie, Dolina Brdy, Wysoczyzna Świecka) przez środek województwa przebiega wyraźną zaznaczoną w krajobrazie Pradolina Toruńsko-Eberswaldzka. Główną rzeką jest Wisła i jej dopływy: Brda, Wda, Drwęca i Noteć.

Na północy województwa znajdują się rozległe kompleksy leśne z dobrze zachowanym światem zwierzęcym i roślinnym (Bory Tucholskie, Puszcza Bydgoska), w dolinach rzek mamy olsy i łęgi a w dolinie Noteci znajdują się torfowiska niskie. Obszary chronione zajmują tu 27,4%, w tym jest 7 parków krajobrazowych (m.in. Gostynińsko-Włocławski, Tucholski) oraz 64 rezerваты przyrody. Województwo ma stosunkowo dobrze rozwinięte rolnictwo, sprzyjają temu występujące tu gleby brunatne, czarne ziemie na Kujawach oraz mady w dolinie Wisły i gleby bagienne w dolinie Noteci.

Województwo kujawsko-pomorskie to region z jednej strony mocno zróżnicowany kulturowo i historycznie, a z drugiej połączony w jeden organizm, gdzie ceni się swą niezależność i tożsamość. Obszar województwa położony jest po dwóch stronach Wisły z głównymi ośrodkami w Bydgoszczy i Toruniu. Region zaskakuje i inspiruje przybywających gości i turystów. Posiada w swym krajobrazie meandrujące rzeki, piaszczyste leśne dukty, łagodne doliny, solne bogactwa, prehistoryczne osady, surowe gotyckie zamki i miasta o bogatej historii, tradycjach i dziedzictwie kulturowym. Odkrywając kujawsko-pomorskie turyści chętnie odwiedzają tajemniczy rejon Pałuki, Bory Tucholskie, Dolinę Dolnej Wisły, Bydgoszcz w stylu słow, Toruń z Kopernikiem i piernikami wyrabianymi

już od 500 lat, Grudziądz, Chełmno oraz liczne pojezierza i znajdujące się tam zamki. Z jednej strony unikatowe budowle powstałe z drewna jak Biskupin a z drugiej zaś perły architektury gotyckiej wzniesione z czerwonej cegły – zamki, kościoły i miasta Zakonu Krzyżackiego. Drugim bractwem, które obok zakonu Krzyżackiego w pisało się trwale w budowanie historii województwa to menonici – imigranci z Niderlandów. Przez prawie 200 lat budowali wały przeciwpowodziowe, kanały odwadniające, śluzy i jazy, mosty i groble, wiatraki i domy modlitwy. Byli niezrównanymi mistrzami inżynierii wodnej. Do dziś mamy wiele pozostałości charakterystycznych menonickich budynków i cmentarzy. Ciągną się one wzdłuż doliny Wisły od Nowego przez Grudziądz, Bydgoszcz, Toruń aż po Włocławek.

Kopernikańskie dziedzictwo województwa to muzealne pamiątki i miejsca z nim związane (Toruń, Chełmno, Grudziądz) oraz żywa lekcja astronomii w astrobazach rozsianych po regionie. W Piwnicach pod Toruniem pracują jedne z potężniejszych teleskopów w Polsce oraz 32-metrowy radioteleskop. Toruńskie planetarium imponuje nowoczesnym zapleczem przez co kujawsko-pomorskie nazywane jest Astroregionem.

Dla poszukujących zdrowotnej regeneracji, fizycznego oczyszczenia i biologicznej równowagi można wybrać się do Ciechocinka i Inowrocławia, gdzie na kuracjuszy czekają dwie największe w Europie tężnie z wodą solankową.

Urozmaicony, wielobarwny obraz województwa to lasy (Bory Tucholskie), rzeki Brda i Wda, jeziora, bogata historia miast. To także historyczna droga św. Jakuba i Szafarnia z ośrodkiem chopinowskim oraz sielska wieś. Zapraszamy w Kujawsko-Pomorskie, województwo dla aktywnie poszukujących tajemnic i historii.





## MIASTO

## BYDGOSZCZ



Położony jest na styku czterech Pojezierzy Południowobałtyckich, nad rzeką Brdą i Kanałem Bydgoskim. Od wschodu graniczy z rzeką Wisłą. Bydgoszcz jest ósmym miastem pod względem liczby ludności (355,6 tys.) oraz 10 pod względem powierzchni (176 km<sup>2</sup>) w Polsce. To ważny ośrodek przemysłu, handlu i logistyki oraz węzeł drogowy, kolejowy i żeglugi śródlądowej. Na terenie miasta jest zlokalizowany międzynarodowy Port Lotniczy im. Ignacego Jana Paderewskiego oraz port rzeczny. Bydgoszcz jest jednym z głównych krajowych ośrodków branży IT oraz usług dla biznesu.

Miasto Bydgoszcz to także ośrodek akademicki, naukowy i kulturalny. W szkołach wyższych studiuje ok. 35 tys. osób. Działają m.in.: opera, filharmonia, teatry, kina, muzea, galerie sztuki, orkiestry i zespoły muzyczne, rocznie odbywa się ok. 100 przeglądów i festiwali kulturalnych. Atrakcyjność turystyczną Bydgoszczy oprócz zabytków wzbogaca lokalizacja nad Brdą, gdzie architektura przeplata się z kulturą i zielenią (Wyspa Młyńska oraz bogactwo architektury z okresu belle époque).

Z uwagi na warunki naturalne i szkoleniowe (Brda, tor regatowy, infrastruktura wodna) miasto uchodzi za stolicę polskiego wioślarstwa. Bydgoszcz była miastem królewskim Korony Królestwa Polskiego. Patronami miasta są biskupi: św. Marcin i św. Mikołaj. Świętem miasta jest 19 kwietnia, które upamiętnienia nadania Bydgoszczy praw miejskich w 1346 r.

Najcenniejszym zasobem środowiska Bydgoszczy jest Węzeł Wodny, na który składają się trzy główne ciek wodne o łącznej długości nabrzeży 100 km. W Bydgoskim Węźle Wodnym łączą się dwie międzynarodowe śródlądowe drogi wodne: (E40 Morze Bałtyckie – Morze Czarne i E70 Ocean Atlantycki – Morze Bałtyckie), spinając dorzecza Europy Zachodniej i Wschodniej. Przez miasto, na odcinku 28 km, przepływa rzeka Brda, która uchodzi do Wisły w Brdujściu.

Na terenie miasta znajdują się liczne budowle hydrotechniczne związane z kanałem oraz drogą wodną Wisła-Odra: sześć czynnych śluz i cztery nieczynne (zabytkowe), trzy jazy, port rzeczny, zaporę wodną, przepławki, upusty i budowle regulacyjne. W wyniku spiętrzenia Brdy w centrum miasta istnieje Wyspa Młyńska, którą opływa rzeka Młynówka, a przeciwna urządzony w formie wodnej kaskady kanał Międzywodzie.

W wyniku zabudowania Brdy stopniami piętrzącymi, śluzami i obiektami hydroenergetycznymi, powstały w Bydgoszczy dwa zalewy: Tor Regatowy (60 ha) i Zalew Smukalski (96 ha). Na obszarze miasta znajdują się trzy elektrownie wodne na Brdzie.

Pierwsze zasiedlenia w obrębie Bydgoszczy pochodzą z epoki brązu. Znaczny rozwój osadnictwa nastąpił w okresie rzymskim. Dogodne położenie osad i łatwa przeprawa przez Brdę wykorzystywane były wówczas przez kupców podróżujących traktem bursztynowym. Pierwszy gród zbudowano ok. 1038 r., a pierwsza wzmianka o kasztelanie bydgoskim Suzzlaus de Budegac pochodzi z 1238 r. Książę Kazimierz Kujawski do połowy XIII w. zbudował w Bydgoszczy stały most przez Brdę, gdzie pobierano cło od towarów przewożonych na Pomorze Gdańskie. Na początku XIV w. w następstwie podziałów dzielnicowych na Kujawach powstało księstwo bydgosko-wyszogrodzkie. W latach 1330-1337 bydgoski gród był okupowany przez Krzyżaków. 19 IV 1346 r. Kazimierz III Wielki lokował miasto Bydgoszcz na prawie magdeburskim oraz nadał je niemieckim zasadzcom. Na wschód od miasta, król wznosił okazały zamek, który stał się początkowo siedzibą królewskiego wnuka, księcia słupskiego Kazimierza, a następnie starostów bydgoskich.

W sierpniu 1409 r. Krzyżacy zdobyli bydgoski zamek, który następnie odbił Władysław Jagiełło i zawarł tu rozejm obowiązujący do 24 czerwca 1410 r. W latach 1411-1454 Bydgoszcz była kilkakrotnie oblegana przez siły krzyżackie. W czasie wojny trzynastoletniej król Kazimierz Jagiełłończyk założył tutaj jedną ze swoich głównych kwater wojennych. Tutaj też w kwietniu 1457 dokonał wykupu z rąk zaciężnych krzyżackich m.in. twierdzy w Malborku – stolicy Zakonu, która nigdy nie została zdobyta militarnie. W listopadzie 1520 roku, w czasie ostatniej wojny polsko-krzyżackiej w Bydgoszczy obradował Sejm, w którym uczestniczyło zebrane na wojnę pospolite ruszenie oraz król Zygmunt Stary. Jeszcze pod koniec średniowiecza, Bydgoszcz stała się siedzibą sądów szlacheckich: ziemskiego i grodzkiego, które funkcjonowały aż do rozbiorów.

W XV i XVI w. miasto znacznie wzbogaciło się na handlu sflawnym zbożem, piwem i solą. Bydgoszcz w XVI w. była jednym z największych

## Wydarzenia:

- Bydgoski Festiwal Operowy,
- Bydgoszcz Jazz Festival,
  - Muzyka u źródeł,
  - Camerimage Festival,
  - Festiwal Prapremier,
- Nocny Maraton Kanału Bydgoskiego.



ośrodków handlu zbożowego w Polsce. Miasto było również ośrodkiem rzemiosła oraz manufaktur i posiadało mennicę królewską.

Na początku XVII w. otoczone było od południa murem obronnym z czterema basztami i trzema bramami, a z pozostałych stron ciekami wodnymi: fosą miejską, zamkową, rzeką Brdą i Młynówką. Na terenie miasta lokacyjnego zbudowano okazały ratusz, liczne kościoły diecezjalne, zakonne i szpitalne, zabudowania klasztorne oraz kamienice. Potop szwedzki (1655-1660) przyniósł Bydgoszczy duże zniszczenia. Okres prób odbudowy miasta przerwała III wojna północna (1700-1721). W latach 1700-1760 w wyniku wojen, kontrybucji, zaraz i klęsk nastąpił głęboki upadek gospodarczy i demograficzny miasta, a poprawa koniunktury nadeszła podczas panowania ostatniego polskiego króla Stanisława Augusta Poniatowskiego.

W 1766 r. powstał polski projekt Kanału Bydgoskiego, który zrealizowano w latach 1773-1774 łącząc Brdę z Notecią (a w konsekwencji Wisłę z Odrą).

W 1772 r. Bydgoszcz została zaanektowana przez państwo Pruskie w ramach I rozbioru Polski. Król Prus Fryderyk II wyznaczył wówczas Bydgoszcz na stolicę nowo utworzonego okręgu administracyjnego. W dniu 2 października 1794 r. podczas insurekcji kościuszkowskiej ro-

## Warto zobaczyć:

- dzielnicę Starego Miasta,
- spichrze nad Brdą,
- kościół par. pw. św. św. Marcina i Mikołaja, ul. Farna z lat 1466-1502,
- kościół par. pw. św. Antoniego Padewskiego z lat 1936-45,
- kościół par. pw. św. Najświętszego Serca Pana Jezusa z lat 1910-12,
- kościół par. pw. Świętej Trójcy z 1910-12,
- cmentarz (stara część),
- cerkiew prawosławną pw. św. Mikołaja
- spichrz, ul. Nowy Rynek 5
- zespół klasztorny bernardynów z XVI w.
- kościół pw. św. Jerzego, ob. garnizonowy pw. NMP Królowej Pokoju z poł. XVI,
- klasztor, ob. Akademia Rolnicza, poł. XVI,
- zespół klasztorny klarysek,
- kościół, ob. par. pw. MB Wniebowziętej z 1582 r.,
- klasztor, ob. muzeum, XVI-XIX,
- zespół klasztorny misjonarzy z 1924-39,
- kościół pw. św. Wincentego a Paulo,
- kościół ewangelicki z lat 1900-03 ob. par. rzym.-kat. pw. św. Andrzeja Boboli,

## BYDGOSZCZ – STARE MIASTO

ok. 1,7 km \*

K-P 1A

Trasa spacerowa: Kościół św. Andrzeja Boboli (pl. Kościeleckich – ul. Przy Zamczysku – ul. Grodzka – ul. Mostowa – Stary Rynek – ul. Jana Kazimierza – Zbożowy Rynek (pomnik Kazimierza Wielkiego) – ul. Pod Blankami – ul. Długa (Muzeum Mydła i Historii Brudu) – ul. S. Batorego – Ratusz – ul. Farna (kościół par. pw. św. św. Marcina i Mikołaja) – powrót ul. Grodzką lub kontynuacja trasy K-P 1B

zegrała się bitwa o Bydgoszcz, którą stoczyło wojsko polskie pod dowództwem gen. Henryka Dąbrowskiego.

W latach 1807-1815 miasto należało do Księstwa Warszawskiego. Po 1815 r. było z kolei stolicą powiatu bydgoskiego i rejencji bydgoskiej w obrębie Wielkiego Księstwa Poznańskiego. W XIX w. miasto przeżyło znaczny rozwój gospodarczy związany z rozwojem węzła wodnego, budową węzła kolejowego (Pruska Kolej Wschodnia – 1851 r., Kolej Warszawsko-Bydgoska – 1862 r., Kolej Poznańsko-Bydgoska – 1872 r.), oraz rozwojem przemysłu metalowego, maszynowego, drzewnego i spożywczego.

W latach 1850-1914 między Starym Miastem, a dworcem wzniesiono Nowe Miasto (Śródmieście), we wschodniej części w formie miasta-ogrodu. Stara zabudowa była wymieniana i intensyfikowana, a obszar Śródmieścia nabierał wyglądu wielkomiastowego. Dynamika rozwoju Bydgoszczy w latach 1850-1914 była bardzo duża, co doprowadziło do tego, że po włączeniu miasta w granice Polski w 1920 r. stało się ono siódmym co do wielkości ośrodkiem w kraju.

W czasie II wojny światowej Bydgoszcz (jako Bromberg) włączona została do prowincji Gdańsk-Prusy Zachodnie jako siedziba rejencji.

W dniu 27 stycznia 1945 r. miasto zostało wyzwolone przez armię radziecką. Rozpoczęła się odbudowa, przebudowa oraz nowy rozwój miasta.

- kościół ewangelicki z lat 1903-06, ob. rzym.-kat. pw. św. Józefa Rzemieślnika, ul. Toruńska 166,
- pomnik Kazimierza Wielkiego,
- pomnik Walki i Męczeństwa Ziemi Bydgoskiej,
- pomnik Przechodzący przez Rzekę,
- pasaż wzdłuż rzeki Brdy,
- Exploseum (Centrum Techniki Wojennej DAG Fabrik Bromberg),
- Muzeum Wodociągów,
- Muzeum Mydła i Historii Brudu.



## Informacja:

Bydgoskie Centrum Informacji (Informacja Turystyczna i Biuro Kongresów) \*\*\*\*,  
ul. Batorego 2, 85-104 Bydgoszcz, tel. 52 340 45 50, www.bydgoszcz.pl





## BYDGOSZCZ – WZDŁUŻ RZEKI BRDĄ

**K-P 1B** ok. 1,8 km \*

Trasa spacerowa: Kontynuacja trasy K-P 1A – ul. Farna – Przurzecze – ul. Ku Młynom – most na Brdzie – ul. Mennica – ul. Marszałka F. Focha (most) – Opera Nova – mostek Jana Kiepury (Mała Elektrownia Wodna „Kujawska”) – pasaż nad Brdą do mostu Jerzego Sulimy-Kamińskiego – ul. Stary Port – most Bernardyński – ul. Grodzka (parking)

### Warto zobaczyć:

- zespół Wyspy Młyńskiej z drzewostanem, brukowaną drogą, budynkami – domy, spichrze (Biały Spichlerz, Czerwony Spichlerz, Spichlerz nad Brdą), łazienki, kaszarnię, turbinownię, młyn nad Brdą (Wenecja Bydgoska),
- kościół pw. św. św. Marcina i Mikołaja, ul. Farna z lat 1466-1502,
- Opera Nova,
- pomnik Przechodzący przez Rzekę,
- pasaż wzdłuż rzeki Brdy,
- kanał Bydgoski,
- Szlak TeH2O.



### Wydarzenia:

- Bydgoski Festiwal Wodny „Ster na Bydgoszcz”.

### Informacja:

Bydgoskie Centrum Informacji (Informacja Turystyczna i Biuro Kongresów) \*\*\*\*  
ul. Batorego 2, 85-104 Bydgoszcz, tel. 52 340 45 50, www.bydgoszcz.pl

## BYDGOSZCZ SPŁYW RZEKĄ BRDĄ

sptyw ok. 1-3 km \*\*

**K-P 1C**

Bydgoski Tramwaj Wodny jest jedną z ulubionych atrakcji Bydgoszczy. Możliwość podziwiania miasta z zupełnie innej perspektywy – z wody – przyciąga mieszkańców i turystów z najdalszych miast Polski i spoza kraju. Można tu odbywać zarówno rejsy tramwajem wodnym, jak i skorzystać z kajaków i rowerów wodnych (Przystań Bydgoszcz). Okres żeglugowy rozpoczyna się 30 kwietnia, zaś kończy około połowy września.

Na uwagę zasługują jednostki pływające, które obsługują trasy tramwaju wodnego. Linie „Słoneczna” i „Staromiejska” obsługiwane są statkami o napędzie solarnym, zaś linia „Wschodnia” zabytkowym statkiem m/s Bydgoszcz. Przystanek początkowy dla wszystkich tras umiejscowiony jest na Rybim Rynku. Bilety na rejsy sprzedawane są na pokładzie statków przez umundurowaną załogę. Opłata za przejazd na wybranym kierunku trasy obowiązuje do ostatniego przystanku określonego w rozkładzie jazdy zgodnie z obowiązującym cennikiem. Aktualny rozkład rejsów oraz rezerwacje sprawdzić możesz na stronie [www.zdmikp.bydgoszcz.pl](http://www.zdmikp.bydgoszcz.pl), w zakładce „Bydgoski Tramwaj Wodny”.

Spacery zarówno wodne, jak i kajakowe, są dostępne także dla w-skersów. Mogą one mieć charakter wypraw kilku godzinnych, jak i kilku dniowych.

### Wydarzenia:

- Rzeką Muzyki – koncerty,
- Woda Bydgoska – zawody sportowe,
- Wielka Wioślarska o Puchar Brdy.



### Informacja:

Bydgoskie Centrum Informacji (Informacja Turystyczna i Biuro Kongresów) \*\*\*\*  
ul. Batorego 2, 85-104 Bydgoszcz, tel. 52 340 45 50, www.bydgoszcz.pl

## MIASTO

## TORUŃ



Toruń



Toruń leży nad Wisłą i Drwęcą w Kotlinie Toruńskiej (prawobrzeżna część miasta leży na Pomorzu a lewobrzeżna część na Kujawach. Jest jednym z najstarszych miast Polski a prawa miejskie uzyskał już w 1233 r. W czasach Rzeczypospolitej Obojga Narodów Toruń był jednym z najbogatszych i jednym z czterech największych miast Królestwa Polskiego, miastem królewskim i hanzeatyckim, posiadającym autonomiczne uprawnienia polityczne, w tym m.in. prawo do czynnego uczestnictwa w akcie wyboru króla. Obecnie jest szesnastym pod względem liczby ludności miastem w kraju. Miasto jest dużym ośrodkiem gospodarczym, kulturalnym, naukowym, akademickim i turystycznym oraz węzłem drogowym i kolejowym. To miejsce urodzenia Mikołaja Kopernika. W 1997 r. toruński średniowieczny zespół miejski został wpisany na Listę Światowego Dziedzictwa Kulturowego UNESCO, a od 2004 roku Toruń jest ogólnopolską siedzibą Ligi Polskich Miast UNESCO. Patronem Torunia jest św. Jan Chrzciciel. Święto miasta jest obchodzone 24 czerwca.

Obszar dzisiejszego miasta w epokach prehistorycznych znajdował się na styku trzech krain geograficznych, miał dostęp do rzeki oraz dogodną przeprawę (bród) przez Wisłę, co sprawiło, iż osadnictwo na obszarze dzisiejszego miasta i w jego okolicy rozwijało się od paleolitu, ok. 9 tys. lat p.n.e. Przez Toruń prowadził bursztynowy szlak. Około 1100 r. p.n.e. na obszarze obecnego zamku krzyżackiego funkcjonowała osada łużycka.

W okresie od IX do XIII w. w tym miejscu wznosił się pierwotny słowiański gród toruński, otoczony drewniano-ziemnymi wałami, strzegący przeprawy przez Wisłę. Początek współczesnemu miastu dali Krzyżacy w 1230 r., dla których był on punktem do podboju plemion pruskich i tworzenia państwa krzyżackiego. W 1280 r. Toruń stał się członkiem Hanzy. XIV-XV w. to okres szybkiego rozwoju miasta. Toruń stał się dużym ośrodkiem handlowym w Prusach. 1 lutego 1411 roku w Toruniu zawarto I pokój toruński, kończący tzw. wielką wojnę polsko-krzyżacką 1409-1411. W 1454 r. wybuchło powstanie antykrzyżackie, podczas którego zburzono zamek krzyżacki. Był to początek polsko-krzyżackiej wojny trzynastoletniej. Dla wzmocnienia poparcia szlachty król polski w 1454 r. nadał słynne przywileje szlacheckie.

Okres XVI i XVII w. to czas szybkiego rozwoju Torunia. Miasto bogaciło się na handlu wiślanym, składzie soli i towarów solonych oraz wielkich dorocznych jarmarkach międzynarodowych.

W pierwszej połowie XVI w. rozpowszechniła się w Toruniu reformacja, do której przystąpiła znaczna część mieszczan. W 1557 r. Toruń stał się oficjalnie miastem luterańskim i jednym z ważniejszych ośrodków protestantyzmu w Rzeczypospolitej. W 1568 r. nastąpiło otwarcie Gimnazjum Akademickiego, a w 1595 r. z inicjatywy burmistrza Heinricha Strobanda rozpoczęto starania o założenie w Toruniu uniwersytetu.

W 1629 r. miasto odparło pierwsze oblężenie Szwedów. Rozpoczęto budowę fortyfikacji bastionowych, dzięki czemu Toruń stał się jedną z najpotężniejszych twierdz w Rzeczypospolitej. W 1645 roku w mieście odbyło się Colloquium charitativum, jedyne na świecie spotkanie ekumeniczne w celu pogodzenia katolików i protestantów. W 1658 wojska króla Jana Kazimierza po oblężeniu okupujących miasto Szwedów odzyskały Toruń. W 1703 r. w wyniku oblężenia przez Szwedów płonął znaczna część Rynku, ratusz i kościoły. W 1708 r. ludność miasta została zdiesiątkowana przez wielką epidemię dżumy.

I rozbiór Rzeczypospolitej w 1772 roku pozostawił Toruń przy Polsce; wtedy po raz pierwszy z inicjatywy Rosji podejmowano starania w celu utworzenia wolnego miasta Torunia. Wywierana przez Prusy presja ekonomiczna na Toruń i Gdańsk, pozostające wciąż w granicach Rzeczypospolitej, przyniosła miastu straty gospodarcze. II rozbiór włączył Toruń w skład Królestwa Prus – Prus Zachodnich ze stolicą w Gdańsku.

Czasy napoleońskie dla Torunia oznaczały ogromne osłabienie gospodarcze, kontrybucje i zniszczenia. Na mocy traktatu w Tylży 7 lipca 1807 roku Toruń znalazł się w Księstwie Warszawskim. 21 kwietnia 1809 roku na trzy tygodnie Toruń stał się stolicą Księstwa Warszawskiego, będąc miejscem rezydowania ewakuowanego z Warszawy rządu.

22 września 1815 r. na mocy postanowień kongresu wiedeńskiego Toruń wrócił do Prus.

Okres XIX w. to umiarkowany rozwój gospodarczy i nowe inwestycje (wybudowano m.in. budynek Policji Miejskiej i aresztu przy Wałach Generała Sikorskiego, Sąd Okręgowy przy ulicy Piekary, urząd powiatu





### Główne i najcenniejsze zabytki sakralne na terenie średniowiecznego zespołu miejskiego:

- gotycka katedra św. św. Janów Chrzciciela i Ewangelisty,
- gotycki kościół pofranciszkański Wniebowzięcia NMP,
- gotycki kościół św. Jakuba,
- późnobarokowy kościół poewangelicki św. Ducha,
- neoromański kościół poewangelicki św. Trójcy,
- neogotycki kościół św. Szczepana z 1903 r.,
- neogotycki kościół garnizonowy św. Katarzyny z 1897 r.,
- neogotycka kaplica ewangelicko-augsburska z 1846 r.

### Główne i najcenniejsze zabytki świeckie na terenie średniowiecznego zespołu miejskiego:

- Rynek Staromiejski,
- Rynek Nowomiejski,
- Ratusz Staromiejski – jest jednym z najwybitniejszych i najbardziej monumentalnych osiągnięć średniowiecznej architektury mieszczańskiej w Europie. Wzniesiony w końcu XIV w., obecnie siedziba Muzeum Okręgowego,
- ruiny zamku krzyżackiego – siedziba komtura z ok. XIII w., rozbudowany w XIV i XV w., zdobyty i zburzony przez mieszczan toruńskich po zwycięskim powstaniu przeciw zakonowi krzyżackiego w 1454 r.,
- gotycki Most Pauliński pod ulicą,
- zespół mieszczańskich i patrycjuszowskich kamienic (gotyckich z XIV-XVI w., renesansowych oraz barokowych, w tym m.in. Dom Kopernika z XV w., Dom Eskenów z XIV w., oraz kamienice przy ul. Chełmińskiej, Łaziennej, Małe Garbary, Mostowej, Szczytnej, Szerokiej, Szewskiej, Wielkie Garbary, Żeglarskiej),
- barokowe pałace miejskie (pałac Dąbskich, o bogato zdobionej fasadzie z 1693 r., Fenger z 1742 r., Meissnera z 1739 r.),
- kamienica Pod Gwiazdą z XV w.,
- spichrze z XIV-XVIII w.,
- pomnik Mikołaja Kopernika,
- pomnik flisaka i osiołka na Rynku Staromiejskim,
- dwór Artusa w Toruniu, monumentalny neorenesansowy gmach z lat 1889-1891, położony w południowej części Rynku Staromiejskiego – obecnie Centrum Kultury,
- neobarokowo-secesyjny teatr im. W. Horzycy, powstały w 1904 r., dzieło wiedeńskich architektów teatralnych, F. Fellnera i H. Helmera,
- siedziba Towarzystwa Naukowego w Toruniu z 1881 r.,
- budynek neogotyckiej poczty z końca XIX w.,

i starostwa, Bank Rzeszy, Teatr Miejski, Poczta i Dwór Artusa na Rynku Staromiejskim).

W 1862 r. otwarto pierwszą linię kolejową łączącą Toruń z Warszawą i Bydgoszczą. Dzięki budowie mostu kolejowego na rzece Wisła w 1873 r. oraz linii kolejowej do Berlina, miasto stało się ważnym węzłem kolejowym. Po I wojnie światowej w wyniku postanowień traktatu wersalskiego Toruń został przyznany odrodzonej Polsce. 18 stycznia 1920 r. wojska niemieckie opuściły Toruń. W 1933 r. nastąpiło otwarcie drugiego mostu przez Wisłę.

7 września 1939 r. do miasta wkroczył Wehrmacht. Dekretem Hitlera Pomorze wraz z Toruniem wcielono do III Rzeszy (Toruń znalazł się w prowincji Gdańsk-Prusy Zachodnie). Okupację hitlerowską w mieście cechowały bezwzględne akcje, mające na celu wyniszczenie ludności polskiej.

1 lutego 1945 r. Toruń został oswobodzony spod okupacji hitlerowskiej przez wojska radzieckie.

O lata 60 i 70 XX w. to rozwój przemysłu chemicznego, elektronicznego, metalowego i włókienniczego w Toruniu.

- łuk Cezara – zwyczajowa nazwa kamienicy w stylu barokowym z I poł. XVIII w. przy ulicy Piekary 37,
- „Okrągłak” – dawny areszt śledczy wzniesiony pod koniec XIX w.,
- Planetarium – dawny zbiornik gazowy z końca XIX w.,
- średniowiecza apteka pod Złotym Lwem – częściowo przebudowana w XIX w.,
- dawny szpital Piotra i Pawła przy ul. Wielkie Garbary 7,
- mury obronne Średniowiecznego Zespołu Miejskiego,
- bramy i Baszty (Mostowa, Klasztorna, Żeglarska, Krzywa Wieża, Monstrancja, Gołębnik, Żuraw, Koci Łeb, Wartownia),
- spichrze (przy ul. Mostowej, Rabskiej, Ciasnej, Podmurnej, Piekary),
- Ogród Zoobotaniczny z 1797 r.,
- Park Miejski na Bydgoskim Przedmieściu z 1817 r.
- ruiny zamku Dybowskiego z lat 1424-1428,
- ruiny zamku w Złotorii z połowy XIV w.,
- zamek w Małej Nieszawce,
- młyny Richtera,
- fabryka Born & Schütze,
- XIX-wieczną Twierdzę Toruń złożoną z ponad 150 obiektów w tym 15. dużych fortów,
- teatry toruńskie (Teatr im. Wilama Horzycy, Teatr Baj Pomorski, Teatr Waśka, Teatr Lalek Zaczarowany Świat, Teatr Magma, Teatr Frajda, Kujawsko-Pomorski Impresaryjny Teatr Muzyczny, Teatr Muzyczny „Mała Rewia”, Studencki Teatr Tańca, Teatr Tańca Akro, Teatr Tańca Efekt),
- Muzeum Toruńskiego Piernika,
- Dom Mikołaja Kopernika,
- Muzeum Historii Torunia w domu Eskenów,
- Muzeum Podróżników im. Tony’ego Halika.

### Informacja:

Ośrodek Informacji Turystycznej w Toruniu \*\*\*\*, ul. Rynek Staromiejski 25, 87-100 Toruń, tel. 56 621 09 30, www.it.torun.pl

# TORUŃ – STARE MIASTO

**K-P 2A** ok. 3,2 km \*



**Trasa spacerowa:** Pl. św. Katarzyny (parking przy kościele) – ul. Szpitalna – kościół św. Jakuba – Rynek Nowomiejski – ul. Królowej Jadwigi – ul. Przedzamcze – ruiny zamku krzyżackiego – ul. Przedzamcze – ul. Strumykowa (Muzeum Toruńskiego Piernika) – ul. Szeroka – ul. Mostowa (hotel Spichrz, Brama Mostowa) – bulwar Filadelfijski (panorama na Wisłę) – Brama Żeglarska – ul. Żeglarska (katedra św. Jana Chrzciciela i Jana Ewangelisty) – osiołek – Rynek Staromiejski – Pomnik Kopernika – Ratusz (pomnik Flisaka) – kościół św. Ducha – ul. Chętmińska (pomnik Filusia) – ul. Fosa Staromiejska (teatr im. Wilama Horzycy, Collegium Maius UMK) – ul. Franciszkańska (planetarium) – ul. Piekary (Okraglak, kościół pw. Wniebowzięcia NMP – wejście od ul. Panny Marii) – ul. Łuk Cezara – ul. Różana – ul. M. Kopernika (Muzeum M. Kopernika) – ul. Ducha Świętego (Brama Klasztorna) – Kontynuacja trasy nr K-P 2B lub powrót – Bulwar Filadelfijski – ul. Warszawska (parking przy pl. św. Katarzyny)

## Warto zobaczyć:

średniowieczny zespół miejski Torunia w 1997 r. wpisany na Listę Światowego Dziedzictwa Kulturowego UNESCO, Obejmuje Stare i Nowe Miasto z zachowanym prawie bez zmian XIII-wiecznym układem urbanistycznym oraz teren zamku krzyżackiego, zabytki Torunia znajdują się na Europejskim Szlaku Gotyku Ceglanego, znajduje się tu ok. 1100 obiektów wpisanych do rejestru zabytków.

## Wydarzenia:

- Dni Torunia,
- CoCArt Music Festival,
- Festiwal Muzyki i Sztuki Krajów Bałtyckich Probaltica,
- Plaster – Międzynarodowy Festiwal Plakatu i Typografii,
- Świętojański Festiwal Muzyki Organowej,
- Międzynarodowe Spotkania Kapel Ludowych,
- Spotkania. Międzynarodowy Festiwal Teatrów Lalek.



## Informacja:

Ośrodek Informacji Turystycznej w Toruniu \*\*\*\*, ul. Rynek Staromiejski 25, 87-100 Toruń, tel. 56 621 09 30, www.it.torun.pl

# PASAŻ NADWIŚLAŃSKI I PANORAMA TORUNIA

ok. 2,5-3,5 km \* **K-P 2B**

**Trasa spacerowa:** Kontynuacja trasy K-P 2A lub start z parkingu bulwar Filadelfijski pod mostem im. J. Piłsudskiego – ul. Flisacza (Brama Klasztorna, Krzywa Wieża w Toruniu) – most im. J. Piłsudskiego (widok na Wisłę i panoramę Torunia od strony Wisły) – za mostem ul. Dybowska (kemping Tramp) – ul. Majdany (parking, panorama Torunia – platforma widokowa) – powrót tą samą drogą przez most i bulwar Filadelfijski na parking lub nabrzeżem dalej wzdłuż murów i Wisły i ul. Warszawską na parking przy pl. św. Katarzyny



# ALEKSANDRÓW KUJAWSKI

ok. 1,5 km \* **K-P 3A**

**Trasa spacerowa:** Ul. G. Narutowicza (parking przy NETTO) – ul. G. Narutowicza (budynek poczty, pomnik pamięci poległym i zamordowanym w latach 1939-41 lotnikom w ZSRR) – ul. Dworcowa (kościół Przemienienia Pańskiego, park im. Jana Pawła II, zespół dworca kolejowego z 2 poł. XIX) – ul. S. Wyspiańskiego (pałacyk Trojanowskich, park z trasą edukacyjną) – powrót ul. S. Wyspiańskiego, ul. Dworcową i ul. G. Narutowicza na parking przy NETTO

Miasto położone jest na skraju Równiny Inowrocławskiej. Aleksandrów Kujawski został założony w 1834 r., a jego nazwa pochodzi od imienia Aleksandra Sumińskiego polskiego szlachcica, właściciela majątku Osno, z którego został wyodrębniony folwark Aleksandrowo.

## Warto zobaczyć:

- kościół par. pw. Przemienienia Pańskiego, 1896 r.,
- klasztor ss. służebniczek NMP z 1890 r.,
- cmentarz wojenny żołnierzy rosyjskich z I wojny światowej z 1915 r.,
- zespół pałacowy Trojanowskich z pocz. XX, park z 1 poł. XIX, w parku trasa edukacyjna,
- szkołę realną, ob. liceum salezjanów,
- zespół dworca kolejowego z 2 poł. XIX,
- wieżę ciśnię, 1895,
- plebanię prawosławną, ob. kaplicę prawosławną i dom z 1893 r.,



## Wydarzenia:

- Aleksandrowski Międzynarodowy Festiwal Dwóch Cesarzy.

## Informacja:

Urząd Miejski w Aleksandrowie Kujawskim, ul. Słowackiego 8, 87-700 Aleksandrów Kujawski, tel. 54 282 48 55, www.aleksandrowkujawski.pl



K-P3B ok. 5-7 km \*\*



**Trasa spacerowa:** Ul. T. Kościuszki i 3 Maja (liczne parkingi, kościół par. pw. św. św. Apostołów Piotra i Pawła) – ul. A. Mickiewicza – ul. Wojska Polskiego (liczne sanatoria, Dworek Prezydencki, cerkiew św. Michała Archanioła, Park Sosnowy) – ul. Leśna – al. Armii Krajowej (liczne szpitale uzdrowskowe, deptak uzdrowskowy) – ul. Zdrojowa (Grzybek) – ul. T. Kościuszki – pl. Gdański (zegar kwiatowy, liczne sanatoria, dworzec) – Park Zdrojowy (Pijalnia Wód, muszla koncertowa, park) – ul. Warzelniana (Warzelnia Soli – muzeum) – ul. Solna – wał przeciw powodziowy – Park Tysiąclecia – Park Tężniowy – ul. Tężniowa (zegar kwiatowy) – ul. T. Kościuszki (parking)

Ciechocinek położony jest na Kujawach w Kotlinie Toruńskiej, w szerokiej dolinie Wisły, na lewym brzegu rzeki.

Ciechocinek jest miastem typowo uzdrowskowym. W mieście znajdują się m.in. szpitale uzdrowskowe, sanatoria, prewentorium, ośrodki wypoczynkowe (wczasowo-turystyczne), zakłady przyrodolecnicze, pijalnia wód mineralnych, hotele, restauracje, warzelnia soli. Część uzdrowskowa bogata jest w zieleń parków, skwerów, kwietników i dywanów kwiatowych. Od 1836 r. solanki zaczęto komercyjnie wykorzystywać do celów leczniczych. W miejscowej austerii rządowej położonej w obecnym Parku Zdrojowym oraz karczmie na Starym Ciechocinku zainstalowano miedziane wanny – powstał wówczas załączek zakładu leczniczego i do Ciechocinka zaczęli przybywać kuracjusze. Tę datę przyjmuje się za oficjalne powstanie uzdrowska w Ciechocinku.

### Warto zobaczyć:

- kościół pw. św. św. Apostołów Piotra i Pawła z lat 1873-1884,
- cmentarz kościelny,
- drewnianą cerkiew połową z 1894 r.,
- zespół dworca kolejowego na ul. Kopernika 2-4 z 1870 r.,
- szachulcowy dworzec kolejowy „Letni”, ob. dom mieszkalny,
- nowy dworzec kolejowy,
- Park Tężniowy z 1875 r. przebudowany w 1930 r.,
- dawny szpital z końca XIX w., ob. pensjonat,
- pływalnię z budynkiem przebieralnią (basen) z 1931 r.,
- pompownię z ok. 1830 r.,
- Park Sosnowy z lat 1885-1889,
- dworek Prezydenta RP z lat 1932-33,
- Park Zdrojowy z lat 1845, 1875,
- drewnianą pijalnię wód mineralnych z lat 1883-1885,
- muszlę koncertową,
- kręgielnię,
- budynek maszyny parowej z lat 1850-1875.

### Wydarzenia:

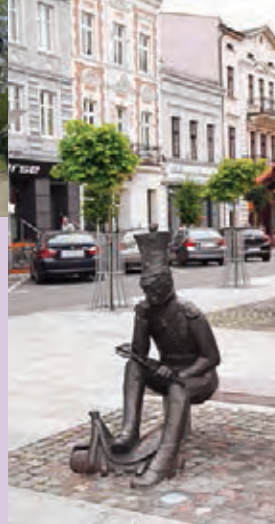
- Spotkania z Folklorem Kujaw i Ziemi Dobrzyńskiej,
- Bieg o Kryształ Soli.

### Informacja:

Punkt IT, Biuro Kultury, Sportu i Promocji Miasta w Ciechocinku \*\*\*, ul. Zdrojowa 2b, 87-720 Ciechocinek, tel. 54 416 01 60, www.ciechocinek.pl

ok. 1 km \*

K-P4A



**Trasa spacerowa:** Ul. Zamkowa (parking przy punkcie Informacji Turystycznej – dawny pałac Anny Wazówny, Muzeum Zamek – dawny krzyżacki, obok park Anny Wazówny) – ul. św. Jakuba (przy ul. Wodnej Muzeum Spichlerz) – ul. Kościelna (kościół pw. MB Królowej Polski) – Duży Rynek (studnia, ławeczka z powstańcem, ratusz) – ul. Farna (kościół pw. św. Katarzyny) – ul. M. Kopernika – Mały Rynek – ul. Przedzamcze (parking)

Brodnica położona jest po obu stronach rzeki Drwęcy na Pojezierzu Brodnickim. Historyczne centrum miasta leży na prawym (zachodnim) brzegu rzeki, w ziemi chełmińskiej.

### Warto zobaczyć:

- gotycki kościół św. Katarzyny z lat 1285-1370,
- ruiny zamku krzyżackiego z XIV w., (zachowała się wysoka ośmioboczna wieża i dolne partie murów),
- fragment ratusza z końca XIV w.,
- na przedzamczu pałac Anny Wazówny z II połowy XVI w.,
- fragmenty średniowiecznych murów miejskich z XIV i XV w.,
- Bramę Chełmińską i wieżę Bramy Mazurskiej,
- spichlerze barokowe z XVII w.,
- barokowy zespół poreformacki: kościół NMP z lat 1752-61 i klasztor z ok. 1850 r.,
- rynek miejski o nietypowym kształcie,
- wieżę ciśnień z 1905 r.,
- Muzeum w Brodnicy.

### Wydarzenia:

- Dni Gminy Brodnica,
- Międzynarodowy Jarmark Ekologiczny „Jarmark z Królową Anną”,
- Festiwal Szantowy „Brama Mazur”.



### Informacja:

Informacja Turystyczna w Brodnicy \*\*\*, ul. Zamkowa 1, 87-300 Brodnica, tel. 56 498 44 48, www.brodnica.miasto.biz

K-P 5A ok. 1,2 km \*



Trasa spacerowa: Pl. Zwycięstwa (rynek, ratusz) – ul. Garncarska – ul. Farna (gotycki kościół filialny pw. św. Andrzeja) – ul. Szkolna – ul. W. Łokietka – ul. Bydgoska (most na Brdzie, dawny młyn, za mostem zespół pocysterski, gotycka bazylika Mniejsza pw. Wniebowzięcia Najświętszej Maryi Panny) – powrót: ul. Bydgoska – ul. Ślusarska – ul. T. Kościuszki – pl. Zwycięstwa (parking)

Miasto położone jest nad rzeką Brdą Zalewem Koronowskim, Lipkusz, Białym oraz kanałem Lateralnym w połud. części Borów Tucholskich.

Historia Koronowa zaczyna się od przybycia z Byszewa konwentu cystersów i założenia w 1288 r. klasztoru na terenach wsi Smeysche.

### Warto zobaczyć:

- zespół pocysterski z końca XIII w. i początku XIV w., przekształcony w istniejące do dziś więzienie,
- gotycką bazylikę Mniejsza pw. Wniebowzięcia Najświętszej Maryi Panny z bogatym barokowym wyposażeniem (obrazy Bartłomieja Strobla, fragmenty polichromii gotyckich),
- barokowy pałac i zabudowania klasztorne nie są dostępne ze względu na mieszczący się tam zakład karny,
- gotycki kościół filialny pw. św. Andrzeja zbudowany w latach 1382-1396, przebudowany w renesansie i baroku, posiada barokowo-rokokowe wyposażenie,
- XIX-wieczną zabudowę usytuowaną na rynku i w jego okolicach,
- „Diabelski Młyn” wybudowany w XIX w. nad Brdą,
- dawną synagogę wzniesioną po sekularyzacji Koronowa w XIX w. i napływie ludności żydowskiej,
- dzielnicę starego miasta z 2 poł. XIV.,
- most i wiadukty.

### Wydarzenia:

- Koronowskie Impresje Kulturalno-Kulinarne,
- Ogólnopolski Bieg im. Braci Mikrutów,
  - Festiwal Wielu Odślon,
  - Festiwal Piosenki Żeglarskiej „Szuwarowe Szanty”,
  - Jarmark Cysterski i Bitwa pod Koronowem.

### Informacja:

Punkt IT w Koronowie \*\*, pl. Zwycięstwa 22, 86-010 Koronowo, tel. 52 382 46 53, www.koronowo.pl



ok. 2,5 km \* K-P 6A

Trasa spacerowa: Parking ul. Dworcowa/ul. Powstańców Wlkp. (Urząd Miasta, Brama Grudziądzka) – ul. Powstańców Wlkp. (Nowe Planty, park miniatur zamków krzyżackich, ławeczka zakochanych) – ul. 22 Stycznia – ul. Poprzeczna – ul. Kościelna (kościół św. ap. Piotra i Pawła) – ul. Dominikańska (wieża ciśnień) – ul. Rynkowa – rynek (liczne kamienice, ratusz, fontanna) – ul. Toruńska – ul. 22 Stycznia (mury obronne, Baszta Prochowa) – ul. Klasztorna (klasztor Sióstr Miłosierdzia) – ul. Dominikańska – ul. Franciszkańska (kościół św. św. Jakuba Starszego i Mikołaja) – ul. Biskupia (spichlerz) – rynek – ul. Grudziądzka – ul. Wodna – ul. 22 Stycznia (parking)

### Warto zobaczyć:

- średniowieczny układ urbanistyczny miasta,
- renesansowy ratusz, przebudowany z gotyckiego XIII-wiecznego w latach 1567-72 i 1584-96, z rozbudowaną attyką, jeden z najcenniejszych zabytków renesansu w północnej Polsce,
- liczne kamienice budowane od XIII w. wpisane na listę Pomników historii oraz na listę Europejskiego Szlaku Gotyku Ceglanego (gotycka kamienica Cywińskich z drugiej połowy XIII w., późnobarokowa kamienica z XVIII w. przy ul. Grudziądzkiej 36),
- dawną farę, parafialny kościół Wniebowzięcia Najświętszej Maryi Panny zbudowany w dwóch fazach w latach 1280-1320,
- pofranciszkański kościół św. Jakuba Starszego i Mikołaja budowany od końca XIII do pocz. XIV w.
- poddominikański, gotycki kościół św. ap. Piotra i Pawła przebudowany w XIV w. a następnie zbarokizowany w XVIII w.,
- zespół klasztorny ss. Miłosierdzia, dawniej Cysterek, następnie Benedyktynek (kościół św. św. Jana Chrzciciela i Ewangelisty z przełomu XVI/ XVII w. i XVIII w.; klasztor zbudowany z końca XIII w.,
- dawną Bramę Merseburską,
- kaplicę św. Marcina,
- kościół pw. Świętego Ducha, zbudowany w latach 1280-1290, pierwotnie kościół szpitalny,
- Bramę Grudziądzką z końca XIII w., z dobudowaną w XVII w. kaplicą (tzw. kaplica Na Bramce),
- prawie kompletny obwód murów miejskich z basztami (jedne z najdłuższych takich murów w Polsce),
- barokowy budynek Akademii Chełmińskiej, przebudowany w XIX w.,
- dawną pocztę z XVII w.,
- klasycystyczną rogatkę z ok. 1810,
- arsenał z 1811, przebudowany w 1885 (obecna biblioteka publiczna)
- dawne koszary korpusu kadetów z 1776 r. i szkoła kadetów.
- spichrze, m.in. spichrz szachulcowy z przełomu XVIII i XIX w. przy ul. Podmurnej 7,
- pozostałości twierdzy Chełmno na przedpolach miasta,
- cmentarz parafialny przy murach miejskich z wieloma zabytkowymi grobowcami,
- gmach starostwa z 1911 r. (obecny urząd miasta).

### Informacja:

Punkt Chełmińskiej Informacji Turystycznej w Muzeum Ziemi Chełmińskiej w Ratuszu \*, ul. Rynek 28, 86-200 Chełmno, tel. 56 686 21 04, www.chelmno.pl



# GOLUB- DOBRZYŃ

**K-P7A** ok. 1 km \*

**Trasa spacerowa:** Aby zwiedzić zamek warto podjechać na parking na wzdłuż przed zamkiem (część zamkowa dostępna dla w-skępsów tylko na dziedzińcu wewnętrznym i przed zamkiem).  
**Stare miasto:** Ul. Zamkowa (parking) – rynek – ul. Chopina – ul. Kościelna (kościół św. Katarzyny Aleksandryjskiej, urząd pocztowy, szachulcowy dom podcieniowy) – ul. Brodnicka (neogotycki kościół poewangelicki) – mury miejskie – ul. Zamkowa (parking)

Golub-Dobrzyń powstał przez połączenie miast Golubia i Dobrzyńa leżących na przeciwległych brzegach rzeki Drwęcy. Prawobrzeżny Golub był miastem już w XIV w. Lewobrzeżny Dobrzyń nad Drwęcą posiadał prawa miejskie w latach 1789-1870.

## Warto zobaczyć:

- zamek w Golubiu z XIV w., przebudowany w XVI i XVII w.,
- gotycki kościół św. Katarzyny Aleksandryjskiej z XIII/XIV w. z renesansową kaplicą Kostków,
- kościół parafialny św. Katarzyny z 1823-1827 r., Plac Tysiąclecia 14,
- mury obronne (fragmenty) z XIV i XV w. z zachowaną basztą,
- szachulcowy dom podcieniowy z 1771 r., Rynek 19,
- rynek z XIV/XV i XVIII-XX,
- stare miasto z XIV w.,
- neogotycki kościół poewangelicki z 1909 r.

## Wydarzenia:

- Golubska Noc Punkowa,
- Wielki Turniej Rycerski.



# SZAFARNIA – SPOTKANIE Z CHOPINEM

ok. 0,5 km \* **K-P7B**

**Trasa spacerowa:** Obejmuje park z jeziorem i częścią pałacową. Cały zespół jest przystosowany na przyjęcie w-skępsów i osoby o innej niepełnosprawności

Szafarnia to wieś położona w powiecie golubsko-dobrzyńskim. Znajduje się tu klasycystyczny dworek z XIX w., w którym zostały zebrane pamiątki związane z Fryderykiem Chopinem.

Chopin przebywał tu 2-krotnie na wakacjach w latach 1824-1825, u rodziny Dziewanowskich. Obecny dwór w stylu eklektycznym, w którym mieści się Ośrodek Chopinowski, zbudowano w 2. połowie XIX w. Dziś odbywają się tu liczne wydarzenia kulturalne i koncerty.



## Warto zobaczyć:

- pałac,
- park z roślinnością, arboretum.



## Informacja:

Punkt Informacji Turystycznej w Golubiu-Dobrzyńiu, ul. Rynek 9, 87-400 Golub-Dobrzyń, tel. 56 682 02 70, [www.golub-dobzyn.pl](http://www.golub-dobzyn.pl)



## Informacja:

Ośrodek Chopinowski w Szafarni, Szafarnia 1, 87-404 Radomin, tel. 662117562, [edukacja@szafarnia.art.pl](mailto:edukacja@szafarnia.art.pl), [www.szafarnia.art.pl](http://www.szafarnia.art.pl)





**K-P 8A** ok. 3,6 km \*\*



**Trasa spacerowa:** Pl. Niepodległości (parking) – ul. A. Mickiewicza – rynek (punkt it) – ul. Kościelna (bazylika kolegiacka pw. św. Mikołaja, Urząd Miejski) – ul. Tkacka – ul. Zamkowa – Park Góra Zamkowa (wieża widokowa, wzgórze niedostępne dla w-sker-sów) – ul. Spichrzowa (zespół spichrzy, widok na panoramę Wisły i most) – Brama Wodna (trudny zjazd po bruku na planty nadwiślańskie\*\*) – Aleja Królowej Jadwigi – ul. Portowa (Marina „Grudziądz”) – ul. Portowa – ul. 23 Stycznia – ul. Matogroblowa – pl. Niepodległości (parking)

Grudziądz jest położony na Pomorzu Nadwiślańskim, na prawym brzegu Wisły.

### Warto zobaczyć:

- dzielnicę staromiejską,
- bazylikę kolegiacką pw. św. Mikołaja z 1 poł. XIV i XV,
- zespół klasztorny benedyktynek,
- kościół, par. pw. Świętego Ducha z XIII-XVII,
- dawny klasztor z XVIII, ob. muzeum,
- pałac Opaterek, ob. Muzeum im. ks. dr. Władysława Łęgi,
- kościół klasztorny jezuitów pw. św. Franciszka Ksawerego z lat 1648-1715,
- kolegium jezuickie z 1647-1684, 1722-1725, XX, ob. UM, ul. Ratuszowa 1,
- kościół klasztorny reformatów pw. Świętego Krzyża z lat 1750-1751, ob. więzienie,
- park miejski im. Piotra Janowskiego,
- Bramę Wodną z pocz. XIV, ul. Spichrzowa,
- wieżyczkę wodną przy Trynce z XIV w.,
- mury obronne z XIV i XV w.
- relikty zamku krzyżackiego z 2 poł. XIII,
- wieżę „Klimek”,
- relikty murów zamku wysokiego,
- studnię zamkową,
- twierdzę Grudziądz z lat 1776-1907,

- cytadelę (wał główny, 3 bramy),
- wielki magazyn,
- dzieło rogowe (szaniec, 3 lunety),
- budynek muzeum i biblioteki miejskiej z lat 1911-12,
- kamienice na Rynku Głównym,
- Mega Park,
- Marinę Grudziądz.



### Wydarzenia:

- Lato z Muzami,
- zjazdy kawalerzystów II RP.

### Informacja:

Miejski Punkt Informacji Turystycznej w Grudziądzu \*\*\*\*, ul. Rynek 3-5, 86-300 Grudziądz, tel. 56 461 23 18, www.grudziadz.pl, www.moriw.pl



ok. 1,5 km \* **K-P 9A**

**Trasa spacerowa:** Pl. Towarzystwa Jaszczurczego (parking, Urząd Miasta i Gminy) – ul. Dąbrowskich – ul. Jana Pawła II (kościół św. Anny) – ul. J. Piłsudskiego – ul. L. Waryńskiego (most, zamek krzyżacki) – ul. L. Waryńskiego (parking)

Miasto położone jest na Pojezierzu Chełmińskim, 15 km na wschód od Grudziądza.

### Warto zobaczyć:

- pozostałości dawnego grodziska pruskiego z VI w.,
- zamek krzyżacki (w ruinie), gotycki z cegły zbudowany w latach 1310-1330-1332 r., dawna siedziba komturii,
- gotycki kościół parafialny pw. św. Anny, wzniesiony w pierwszej połowie XIV w., zbarokizowany,
- gotycką kaplicę św. Jerzego (dawniej szpitalna) z około 1340 r., przebudowana w XV w.,
- synagogę z końca XIX w.,
- dwór „Na Zielonym Wzgórzu”, drewniany konstrukcji zrębowej z przełomu XVIII i XIX w., w otoczeniu parku,
- zabudowę miejską – liczne domy drewniano-murowane i murowane z końca XVIII – początku XX w.,
- drewniany dom z 1838 r. przy ul. Waryńskiego,
- kapliczki przydrożne z ok. poł. XIX w.



### Informacja:

Zamek Krzyżacki w Radzynie Chełmińskim, Ludwika Waryńskiego, 87-220 Radzyń Chełmiński, tel. 694 959 628, www.radzynchelmiński.eu



# INOWROCLAW MIASTO NA SOLI

**K-P 10A** ok. 1 km \*



**Trasa spacerowa:** Ul. Ks. Bogdana Gordona (parking) – ul. św. Mikołaja – ul. Farna – rynek (fontanna, figura Królowej Jadwigi) – ul. Królowej Jadwigi (przy narożnej kamienica z zegarem słonecznym, figurka średniowiecznego „Żaka”, kolejna przy skrzyżowaniu z pl. Klasztornym i przy poczcie) – pl. Klasztorny (Teatr Miejski, Kujawskie Centrum Kultury, kościół pw. św. Krzyża) – ul. J. Kilińskiego – ul. Średnia – ul. Biskupa Antoniego Laubitza (kościół pw. Imienia NMP, kościół pw. Zwiastowania Najświętszej Maryi Panny) – ul. Królowej Jadwigi – Kontynuacja Trasy K-P 10B: Inowrocław – Tężnie lub powrót przez rynek na ul. Ks. Bogdana Gordona (parking)

Inowrocław położony jest nad rzeką Noteć, na Równinie Inowrocławskiej, w północno-wschodniej części Pojezierza Wielkopolskiego. Często nazywany jest stolicą Kujaw Zachodnich.

Jedno z najstarszych miast polskich położone na szlaku bursztynowym. Odbywały się tu procesy polsko-krzyżackie. Stąd pochodził Władysław I Łokietek i Kazimierz Wielki. Z inowrocławskiego zamku król Władysław Jagiełło prowadził „Wielką Wojnę” z Zakonem Krzyżackim w 1410 r.

## Warto zobaczyć:

- kościół Imienia Najświętszej Maryi Panny z końca XII w.,
- gotycki kościół św. Mikołaja z XIV w.,
- neoromański kościół św. Krzyża z lat 1861-1863,
- kościół Zwiastowania Najświętszej Maryi Panny,
- neogotycki budynek Urzędu Miejskiego z lat 1907-1908 wraz wieżą,
- fragmenty fortyfikacji średniowiecznych,
- neoklasycystyczny kościół garnizonowy św. Barbary i św. Maurycego z lat 1927-1928,
- gimnazjum św. Wojciecha przy ulicy Toruńskiej,
- hotel „Bast” z 1901 r., według projektu Tomasza Pajzderskiego,
- dom z końca XVIII w. przy pl. Klasztornym,
- kamienice z przełomu XIX i XX w. przy ul. Królowej Jadwigi,
- zabudowa ul. Solankowej – wille w stylach historyzujących z końca XIX i pocz. XX w. oraz z okresu międzywojennego,
- kościół św. Józefa z lat 1936-1939, odbudowany w latach 1948-1952,
- kościół Opatrzności Bożej z lat 1861-1931 w dzielnicy Mątwy,
- Tężnie,
- Park Solankowy,
- Pijalnia wód – Palmiarnia,
- Ogrody Papieskie.



## Informacja:

Inowrocławska Lokalna Organizacja Turystyczna \*\*\*, ul. Królowej Jadwigi 3, 88-100 Inowrocław, tel. 52 355 53 71, [www.visitinowroclaw.pl](http://www.visitinowroclaw.pl), [biuro@inlot.com.pl](mailto:biuro@inlot.com.pl)

# INOWROCLAW – W PARKU SOLANKOWYM I TĘŻNIACH

ok. 1-3 km \* **K-P 10B**

**Trasa spacerowa:** Można kontynuować trasę K-P 10A z ul. Królowej Jadwigi – ul. Solankowa (ok. 700 m) lub podejść na parking na ul. Boczną przy wiadukcie



Solanki są od blisko półtora wieku wizytówką Inowrocławia. To kompleks kilku sanatoriów, monumentalnej tężni oraz wciąż rozbudowywany park. Tężnia uzdrowskowa (podobnie jak cały Park Solankowy) to niekwestionowana wizytówka Inowrocławia.

Inhalatorium to także doskonały plener wielu wydarzeń kulturalnych, w szczególności koncertów oraz miejsce na co dzień wykorzystywane do rekreacji.

Park Solankowy ma powierzchnię 85 ha i znajdują się tu obiekty uzdrowskowe i sanatoria, tężnia, muszla koncertowa i tereny rekreacyjne, w tym m.in. korty tenisowe, park linowy, siłownia terenowa dla dorosłych i plac zabaw dla dzieci, minigolf i stoliki do gry w szachy. Na skraju parku jest także Teatr Letni z ławkami dla 1500 widzów. Solanki to przede zieleń skwerów, dywany kwiatowe i ogrody zapachowe.

## Warto zobaczyć:

- osiedle sanatoryjne,
- skwer ks. A. Fabianowskiego,
- Termy,
- Park Solankowy,
- Tężnie Solankowe,
- stawy z mostkiem,
- Ogród Botaniczny,
- Nowy Park Solankowy.



## Informacja:

Solanki Uzdrawisko Inowrocław, al. Sienkiewicza 50, 88-100 Inowrocław tel. 52 356 31 00, [www.inowroclaw.pl](http://www.inowroclaw.pl)

## NA ZAMKU W KRUSZWICY

**K-P 10C** ok. 2,2 km \*



**Trasa spacerowa:** Ulica Podzamcze (parking, Mysia Wieża, ruiny zamku, wjazd dla w-skerów do tyłu) – ul. Podzamcze – ul. Zamkowa – rynek (kościół św. Teresy) – ul. Rybacka – ul. Powstańców Wielkopolskich – ul. Ziemowita – (most nad j. Gopło) – kolegiata św. Piotra i Pawła – ul. Kolegiacka – ul. T. Kościuszki (droga nr 62) – most nad j. Gopło – ul. Zamkowa – ul. Podzamcze (parking)

Kruszwica jest położona w południowej części województwa kujawsko-pomorskiego nad jeziorem Gopło. Legendy mówią o księciu Popielu, którego zjadły myszy, ubogim Piaście Kołodzieju (protoplaście dynastii Piastów) i o państwie królowej Goplany.

Najstarsze ślady osadnictwa pochodzą z neolitu ok. 3900-1800 r. p.n.e., na ok. 500 r. p.n.e. datuje się gród na Ostrowie Rzępowskim (Osadnictwo na tym terenie było podyktowane żyznością gleb, bogactwami naturalnymi i położeniem geograficznym. Rozwojowi Kruszwicy sprzyjało położenie na szlaku bursztynowym i na szlaku z Wielkopolski na Ruś.

### Warto zobaczyć:

- ruiny późnogotyckiego zamku z pozostałą Mysią Wieżą, basztą o wysokości 32 m, z widokiem na miasto i jezioro Gopło,
- romańską kolegiatę św. Piotra i Pawła z lat 1120-1140,
- Stare Miasto – wraz z rynkiem i zabytkowymi kamienicami,
- kościół św. Teresy od Dzieciątka Jezus z 1922 r. w rynku,
- zabudowania cukrowni z XIX w.,
- grodzisko wczesnośredniowieczne na Półwyspie Rzępowskim,
- Jezioro Gopło.

### Wydarzenia:

– Doroczne regaty wioślarskie.



### Informacja:

Urząd Miejski w Kruszwicy, ul. Nadgoplańska 4, 88-150 Kruszwica, tel. 52 35 15 010, www.kruszwica.um.gov.pl

## W LIPNIE

ok. 2,2 km \*\*

**K-P 11A**



**Trasa spacerowa:** Pl. Jana Dekerta (parking, rynek, Urząd Miasta i Gminy, Fontanna, pomnik pamięci) – ul. Józefa Piłsudskiego – Park Miejski im. G. Narutowicza (pomnik poległych, altana, amfiteatr, muszla koncertowa) – ul. Józefa Piłsudskiego – pl. Jana Dekerta (parking)

### Warto zobaczyć:

- gotycki kościół Wniebowzięcia Najświętszej Maryi Panny z 1388 r.,
- neogotycki kościół ewangelicko-augsburski z lat 1865-1868,
- neogotycką kaplicę cmentarną z 1837 r.,
- ratusz klasycystyczny zbudowany po 1831 r.,
- domy z XIX w.,
- cerkiew prawosławną przy ul. Gdańskiej,
- park miejski z 1914 r.,
- nową synagogę z pocz. XX w., obecnie dom towarowy,
- Izbę Pamięci Poli Negri.

### Wydarzenia:

– Ogólnopolski Festiwal Starych Ciągników i Maszyn Rolniczych im. Jerzego Samelczaka.

### Informacja:

Urząd Gminy Lipno, ul. Mickiewicza 29, 87-600 Lipno, tel. 54 287 20 48, www.uglipno.pl

## MOGILNO OD KLASZTORU DO RYNKU

ok. 2,1 km \*

**K-P 12A**

**Trasa spacerowa:** Ul. Benedyktyńska (klasztor Zakonu Braci Mniejszych Kapucynów, parking) – ul. Benedyktyńska (kościół św. Jakuba, Mogileński Dom Kultury) – rynek – ul. S. Moniuszki – jezioro Mogileńskie – ul. Wodna (deptak nabrzeżny) – ul. Wodna – (klasztor, parking)

### Warto zobaczyć:

- klasztor pobenedyktynski (obecnie Zakonu Braci Mniejszych Kapucynów)
- kościół farny pw. św. Jakuba Większego, z XII w., gotycka fara w obecnym kształcie wzniesiona w 1511 r.,
- studnię z XI w. na dziedzińcu klasztoru benedyktynów (najstarsza w Polsce),
- dzwonnice z przełomu XVIII i XIX w. oraz lipę drobnolistną – pomnik przyrody,
- dawny budynek Banku Spółdzielczego z początku XX w. zbudowany w stylu „weneckim” z inicjatywy ks. Piotra Wawrzyniaka;
- eklektyczne kamienice z XIX i XX w. tworzące grzebieniową zabudowę miasta,

- eklektyczny gmach ratusza z XIX w. (siedziba władz miasta i powiatu),
- cmentarz z 1816 r., z pomnikiem grobowym ks. Piotra Wawrzyniaka oraz grobowcami z XIX i pocz. XX w.,
- ratusz neogotycki z XIX w.,
- dworzec kolejowy z XIX w.

### Informacja:

Urząd Miejski w Mogilnie, ul. Narutowicza 1, 88-300 Mogilno, tel. 052 318 55 00, www.mogilno.pl



# STRZELNO

**K-P 12B** ok. 1,1 km \*

**Trasa spacerowa:** Rynek (parking) – ul. Kościelna – pl. św. Wojciecha (bazylika św. Trójcy, rotunda św. Prokopa, muzeum) – ul. Kościelna – rynek (parking)



Strzelno położone jest na pograniczu Kujaw i Wielkopolski, na Pojezierzu Gnieźnieńskim. Rzeźba terenu jest lekko pofałdowana. Powstanie miasta związane jest z osobą Piotra Włostowica. Uważany jest on za fundatora kościoła św. Krzyża. W latach 80. XII w. we wsi Strzelno założono klasztor siostr norbertanek. Kościół klasztorny nosił początkowo nazwę kościoła św. Trójcy, w latach późniejszych wezwanie zostało rozszerzone na św. Trójcy i NMP. Prawa miejskie Strzelno uzyskało w 1231 r. Podczas rozbiorów miasto znajdowało się pod panowaniem pruskim.

## Warto zobaczyć:

- kościół Świętej Trójcy i Najświętszej Marii Panny z XII/XIII w., (trójnawowa bazylika z transeptem i zamkniętym apsydą prezbiterium, zbarokizowana), w kościele znajdują się romańskie kolumny (7 szt.) pokryte płaskorzeźbami i ornamentem śrubowym, datowane na 2. poł. XII w. i pocz. XIII w.,
- rotundę św. Prokopa,
- kamienice na rynku.

## Wydarzenia:

- Norbertańskie Dni Młodych,
- Rodzinny Rajd Rowerowy wokół Jeziora Ostrowskiego.



## Informacja:

Informacja Turystyczna Miejsko-Gminny Ośrodek Kultury i Rekreacji, ul. Sportowa 6, 88-320 Strzelno, tel. 52 31 89 218, [www.strzelno.pl](http://www.strzelno.pl), Muzeum Romański Ośrodek Kultury Ottona I Bolesława, Przewodnik/Muzeum: Damian Rybak, tel. 602 878 005, [damianstrzelno@wp.pl](mailto:damianstrzelno@wp.pl), [przewodnik@parafiastrzelno.pl](mailto:przewodnik@parafiastrzelno.pl),

# NAKŁO NAD NOTECIĄ

ok. 2,5 km \* **K-P13A**



**Trasa spacerowa:** Marina „Nad Notecią” (parking) – ul. Notecka – Stacja

Orlen – ul. Poznańska – rynek (fontanna, pomnik pamięci) – ul. Bydgoska – ul. Ks. P. Skargi (kościół pw. św. Stanisław) – ul. Bydgoska – ul. Wąska – ul. Długa – ul. Notecka (ok. 800 m parking)

## Warto zobaczyć:

- kościół św. Wawrzyńca – klasycystyczny z 1843 r., – cukrownię Nakło z XIX w. (miejsce znalezienia pozostałości człowieka sprzed ok. 5000 lat).
- neogotycki kościół św. Stanisława z 1887 r. (poewangelicki),
- zabudowę Nakła z końca XIX i pocz. XX w. w ciągu ulic Bydgoska, Rynek, Dąbrowskiego,
- domy i spichlerze z XVIII-XIX w.,
- chatę szypra z końca XVIII w. przy ul. Hallera,
- dawne koszary klasycystyczne z pierwszej połowy XIX w.,
- Muzeum Ziemi Krajeńskiej (ul. Pocztowa 14),
- dworzec kolejowy z końca XIX w.,

## Godne polecenia:

- spływy kajakowe, rejsy Notecią.

## Informacja:

Urząd Miasta i Gminy w Nakle nad Notecią, ul. Ks. P. Skargi 7, 89-100 Nakło nad Notecią, tel. 52 386 79 01, [www.naklo.pl](http://www.naklo.pl),



# RADZIEJÓW

ok. 1 km \* **K-P 14A**

**Trasa spacerowa:** Rynek (parking, fontanna, pomnik pamięci, zielony skwer) – ul. Franciszkańska (kościół i klasztor oo. Franciszkanów) – rynek – ul. Pułaskiego – ul. Kilińskiego (kościół pw. Wniebowzięcia NMP – wejście od ul. Kruszwickiej)

## Warto zobaczyć:

- gotycki kościół parafialny pw. Wniebowzięcia NMP z 1331 r.,
- gotycki kościół i klasztor oo. franciszkanów z 1331 r. ufundowany przez króla Władysława Łokietka (dziś sanktuarium maryjne),
- ratusz z 1826 r. (Rynek 6),
- średniowieczny układ miasta,
- domy z XIX w.

Radziejów leży na Kujawach w odległości 35 km od Inowrocławia. Był miastem królewskim Korony Królestwa Polskiego.

## Informacja:

Urząd Miasta Radziejów, 88-200 Radziejów, ul. Kościuszki 20/22, tel. 54 285 71 00, [www.umradziejow.pl](http://www.umradziejow.pl)

# RYPIN

**K-P 15A** ok. 1,5 km \*

Trasa spacerowa: Rynek (parking, pomnik patrona miasta – św. Jana Chrzciciela) – ul. Jana Pawła II (kościół Świętej Trójcy) – ul. Gdańska – ul. T. Kościuszki – ul. Lipnowska (kościół ewangelicko-augsburski) – ul. T. Kościuszki – ul. Gdańska – rynek (parking)

## Wydarzenia:

- Biesiady Kasztelańskie,
- Rypińska Wiosna Teatralna,
- Ogólnopolskie Targi Rolnicze Agra Rypin,
- Rypiński Bieg po Zdrowie Doliną Rypienicy.

## Informacja:

Urząd Miasta ul. Warszawska 40, 87-500 Rypin, tel. 54 280 96 00, www.rypin.eu



# ŚWIECIE

ok. 2 km \* **K-P 17A**

Trasa spacerowa: Ul. 10 Lutego (parking, Duży Rynek, fontanna z drzewem) – ul. 10 Lutego – ul. Gimnazjalna (kościół św. Andrzeja Boboli) – ul. Ogrodowa – ul. A. Mickiewicza – ul. Mostowa (most na Wdzie) – za mostem w lewo (mały parking) – wątem do Krzyżackiego Zamku Wodnego – most – ul. Mostowa – ul. Sądowa – Mały Rynek (poczta) – ul. S. Batorego – ul. 10 Lutego (parking)

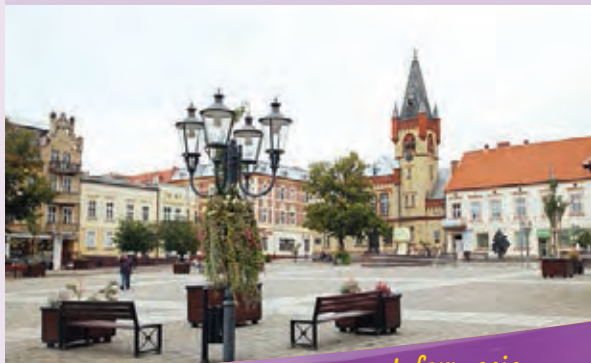
Świecie położone jest na Pojezierzu Pomorskim, w regionie etnokulturowym Kociewia, u ujścia rzeki Wdy do Wisły, w miejscu, gdzie wysoczyzna morenowa stromo opada w kierunku rzeki. Jest jednym z najstarszych miast polskich (pierwsza wzmianka z 1198 r., kiedy było stolicą samodzielnego księstwa pomorskiego, władanego przez Grzymistawa). W 1309 r. przeszło pod władanie Zakonu Krzyżackiego. Krzyżacy w Świeciu utworzyli komturę w 1350 r. i wybudowali zamek. Chełmińskie prawa miejskie Świecie otrzymało w 1338 r. Podczas wojny trzynastoletniej zamek kilkakrotnie zmieniał właścicieli, ostatecznie zajęli go Polacy i w rękach polskich pozostał aż do potopu szwedzkiego. Szwedzi złupili miasto i spalili zamek. Świecie bogaciło się na handlu wiślanym. W styczniu 1945 r. miasto zostało po ciężkich walkach wyzwolone przez 2 Front Białoruski.

## Warto zobaczyć:

- gotycki zamek krzyżacki z lat ok. 1335-1350, na planie kwadratu z czterema narożnymi basztami,
- mury obronne z XIV w.,
- klasztor pobernardyński i kościół Niepokalanego Poczęcia NMP z lat 1692-1720,
- gotycko – barokowy kościół farny (Stara Fara) z lat 1400-1500,
- ratusz w stylu wiktoriańskim z 1879 r.,
- kamienice mieszczańskie,
- neogotycki kościół św. Andrzeja Boboli z lat 1891-1894 (poluterański).

## Wydarzenia:

- Międzynarodowy Festiwal Orkiestr Dętych,
- Nocne Śpiewanie na Zamku w Świeciu,
- Dni Kultury Średniowiecznej,
- Turniej rycerski,
- Blues na Świecie Festival.



Ośrodek Kultury, Sportu i Rekreacji w Świeciu, ul. Wojska Polskiego 139, 86-100 Świecie, tel. 52 562 73 71, 795 120 884, www.swiecie.eu

# SĘPÓLNO KRAJEŃSKIE

**K-P 16A** ok. 1,5 km \*

Trasa spacerowa: Pl. Przyjaźni (parking, plac, zabaw, park) – ul. T. Kościuszki (rynek, pomnik Walki i Męczeństwa) – ul. Jeziorna – Port Marina – Promenada nadbrzeżna – ul. Chojnicka (parking)

## Warto zobaczyć:

- kościół parafialny pw. św. Bartłomieja Apostoła z XVIII/XIX w.,
- most drogowy nad rzeką Sępólną,
- pomnik Walki i Męczeństwa na pl. Wolności,
- układ urbanistyczny miasta,
- trójkątny stary rynek,
- budynek Urzędu Miejskiego i Starostwa Powiatowego z 1929 r.

Miasto położone jest pomiędzy Jezioremami: Sępoleńskim, Piaszczyńskim oraz Niechorz w dolinie rzeki Sępólny, która jest dorzeczem Brdy, we wschodniej części Kraju, na obszarze Krajeńskiego Parku Krajobrazowego.

## Wydarzenia:

- Festiwal Kreatywnej Młodej Mamy „Karmazynowy Zachwył”,
- Dni Sępólna Krajeńskiego,
- XII Jarmark św. Wawrzyńca.



## Informacja:

Gminne Centrum Informacji, ul. Jeziorna 6. 89-400 Sępólno Krajeńskie, tel. 52 388 25 97, www.gcisepolno.pl

## Informacja:



## CHEŁMŻA

K-P 18A ok. 1,3 km \*

Trasa spacerowa: NETTO (parking) – Skwer Sadek (fontanna) – ul. Toruńska – ul. Żeglarska (Jezioro Chełmżyńskie, klub sportowy, plaża miejska „Ustronie”) – ul. Sądowa (kościół św. Mikołaja) – ul. M Kopernika – rynek – ul. Tumska (bazylika konkatedralna Świętej Trójcy) – ul. Chełmińska – rynek – ul. gen. W. Sikorskiego – NETTO (parking)

Chełmża położona jest na ziemi chełmińskiej 20 km na północ od Torunia nad Jeziorem Chełmżyńskim. Położenie, układ urbanistyczny, zabytki i jezioro leżące u stóp Chełmży są atutem miejscowości.

## Warto zobaczyć:

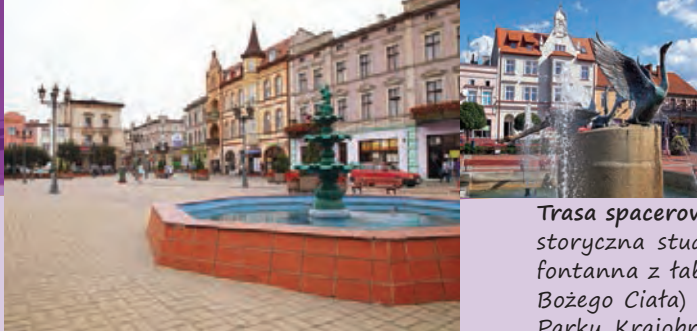
- bazylikę konkatedralną Świętej Trójcy budowaną od 1251 do XIV w.,
- neogotycki ratusz z pocz. XX w.,
- kościół pw. św. Mikołaja, gotycki z końca XIII w.,
- zespół kamienic z XIX-XX w.,
- cmentarz parafialny z kaplicami Kalksteinów i Zawiszów Czarnych,
- neogotycką wieżę ciśnię z elementami modernizmu,
- zabudowę ul. Dworcowej,
- budynek dworca PKP,
- lokal ogródkowy „Villa Nuova”,
- budynek przy ul. Sądowej,
- bramę kamienną z XIV w.

## Wydarzenia:

– Dni Chełmży.

## Informacja:

Punkt IT w Chełmży, ul. Tumska 12, 87-140 Chełmża, tel. 725 316 554,  
Urząd Miasta Chełmży, ul. Hallera 2, 87-140 Chełmża, tel. 56 639 23 30,  
chelmza.pl

TUCHOLA STOLICA  
BORÓW TUCHOLSKICH

ok. 1 km \* K-P 19A

Trasa spacerowa: Pl. Wolności (parking, rynek, historyczna studnia, figura Matki Boskiej Królowej Korony Polskiej, fontanna z łabędziami) – ul. Ks. Pptka Wyroczy – ul. Garbary (kościół Bożego Ciała) – ul. Murowa (Muzeum Borów Tucholskich i Tucholskiego Parku Krajobrazowego wejście od ul. Podgórnej lub Nowodworskiej) – ul. Rycerska – ul. Chojnicka – ul. Starofarna – ul. Rzeźnicza – pl. Zamkowy (Dom Kultury, skwer, Urząd Miejski) – Szkolna – ul. Staromiejska – ul. Sępoleńska – ul. Spichlerzowa – ul. Górna – pl. Wolności (parking)

## Warto zobaczyć:

- pierwotny układ urbanistyczny starego miasta z XIV w.,
- fragmenty murów miejskich z XIV i XV w.,
- cmentarze: parafialny, jeńców wojennych z lat 1914-1918, z wojny polsko-bolszewickiej 1920-21,
- pomnik pomordowanych w Rudzkim Moście,
- kościół poewangelicki pw. św. Jakuba Apostoła z lat 1837-1838,
- dworzec kolejowy z 1883 r.,
- pozostałości zamku krzyżackiego z XIV w.,
- kościół parafialny pw. Bożego Ciała z lat 1935-1939,
- plażę miejską.

## Informacja:

Punkt IT w Tucholi \*, ul. Podgórna 3, 89-500 Tuchola, tel. 52 334 21 89

## WĄBRZEŻNO

ok. 0,9 km \* K-P 20A

Trasa spacerowa: Ul. Pułaskiego (rynek, fontanna, kościół Matki Bożej Królowej Polski) – ul. gen. Sikorskiego – ul. Kościelna (kościół Świętych Apostołów Szymona i Judy Tadeusza) – ul. Górna – ul. Chełmińska – ul. Żeglarska (powrót) – ul. Nadbrzeżna (powrót) – ul. Chełmińska – pl. Jana Pawła II (parking)

## Warto zobaczyć:

- ruiny zamku: siedziby biskupów chełmińskich na Górze Zamkowej z poł. XIV w.,
- Sanktuarium Matki Bożej Brzemiennej – kościół pw. Świętych Apostołów Szymona i Judy Tadeusza z lat 1323-1349,
- poewangelicki kościół pw. Matki Bożej Królowej Polski z 1836 r.,
- neogotycki ratusz z 1892 r.,
- pomnik Żołnierza Polskiego – znajdujący się w centralnym punkcie miasta na Placu Jana Pawła II,
- kamieniec z przełomu XIX i XX w.,
- dom rodzinny noblisty Walthera Nernsta,
- budynek sądu z 1880 r.

## Informacja:

Miejski Punkt Informacji w Wąbrzeźnie \*\*\*,  
ul. Poniatowskiego 8, 87-200 Wąbrzeźno, tel. 535 540 521





## WŁOCŁAWEK – NA PROMENADZIE NADWIŚLAŃSKIEJ

**K-P 21A** ok. 3,8 km \*



**Trasa spacerowa:** Pl. Wolności (pomnik Żołnierza Polskiego, skwer, pałac Mühsama) – ul. Brzeska (kościół i klasztor oo. Franciszkanów, kościół ewangelicko-ąugsburski, Wyższe Seminarium Duchowne, Starostwo Powiatowe, Muzeum Diecezjalne, bazylika katedralna Wniebowzięcia NMP) – ul. Wyszyńskiego (most nad rzeką Zgłowiączką, park im. H. Sienkiewicza) – ul. Piwna (przystań wodna) – most na rzece – promenada nadwiślańska – bulwar Marszałka J. Piłsudskiego – Stary Rynek (kościół św. Jana Chrzciciela, Muzeum Historii Włocławka i Etnograficzne, Scena na Wiśle) – ul. 3 Maja – Plac Wolności (parking)

### Warto zobaczyć:

- gotycką bazylikę katedralną Wniebowzięcia Najświętszej Maryi Panny z 1340 r., konsekrowany w 1411 r.,
- gotycki kościół św. Witalisa z ok. 1330 r.,
- późnogotycki kościół św. Jana Chrzciciela z I poł. XVI w.,
- Wyższe Seminarium Duchowne,
- kościół i klasztor oo. franciszkanów reformatów pw. Wszystkich Świętych,
- klasycystyczny pałac Biskupi zbudowany na miejscu średniowiecznego zamku, przebudowany w latach 1720-1738, 1861 i 1925,
- budynek dawnej kanonii z 1649 r. (Muzeum Biskupa Michała Kozala oraz Izba Pamięci Prymasa Stefana Wyszyńskiego),
- prałatówka z 1801 r.,
- Czarny Spichrz, wzniesiony na przełomie XVIII i XIX w.,
- Wzorcownię, centrum handlowo-usługowe, nawiązujące architekturą do XIX-wiecznych fabryk,
- Pałac Mühsama,
- Muzeum Ziemi Kujawskiej i Dobrzyńskiej,
- Muzeum Historii Włocławka,
- Muzeum Etnograficzne,
- dawna kaplica cmentarna, przebudowana na Cerkiew św. Mikołaja,
- kościół św. Stanisława, wybudowany w dwudziestoleciu międzywojennym,



### Wydarzenia:

- Dni Włocławka,
- Finał Turnieju Poezji Śpiewanej Ogólnopolskiego Konkursu Recytatorskiego.

### Informacja:

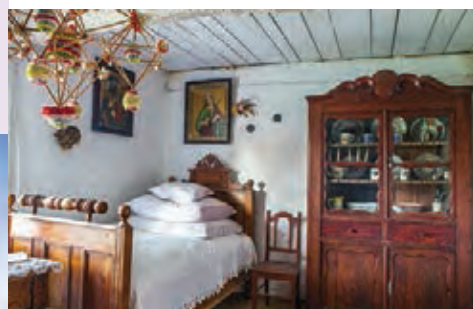
IT we Włocławku \*\*\*, ul. Warszawska 11/13, 87-800 Włocławek, tel. 54 411 27 57

## KUJAWSKO-DOBZYŃSKI PARK ETNOGRAFICZNY W KLÓBCE

ok. 2 km \*

**K-P 22A**

**Trasa spacerowa:** Trasa obejmuje teren parku dworskiego i ścieżkę przyrodniczo-historyczną. Szlak edukacyjny ma około 2 km. Infrastruktura ścieżki została zaprojektowana w sposób nieinwazyjny dla środowiska w nawiązaniu do historycznych form. Wytyczony szlak oznaczony został znakami kierunkowymi, które prowadzą do miejsc o szczególnych walorach historycznych i przyrodniczych, takich jak „Dąb Powstańców” czy „Ptasi pomost”. Na tablicach informacyjnych odtworzono m.in. dawną zabudowę dworską i folwarczną, zilustrowano dawne życie majątku ziemskiego oraz określono siedliska przyrodnicze z gatunkami roślin i ptaków



We wsi znajduje się zabytkowy kościół parafialny z lat 1880-1881, zespół dworski z 1850 r. wraz z parkiem krajobrazowym o powierzchni 7,5 ha, a w obrębie parku skansenu (Kujawsko-Dobrzyński Park Etnograficzny), do którego przenoszone są obiekty zabytkowe z terenu Kujaw i ziemi dobrzyńskiej. Skansen w Kłóbce jest filią Muzeum Ziemi Kujawskiej i Dobrzyńskiej we Włocławku.

### Warto zobaczyć:

- ścieżkę Przyrodniczo-Historyczną w Kłóbce,
- wystawę Kultura Ludowa Kujaw i Ziemi Dobrzyńskiej od drugiej połowy XIX do lat 30. XX w.

### Informacja:

Skansen w Kłóbce, 87-840 Lubień Kujawski, tel. 54 284 27 92, [www.muzeum.wloclawek.pl/muzea/park-etnograficzny/](http://www.muzeum.wloclawek.pl/muzea/park-etnograficzny/)



## ŻNIN – Z RYNKU NAD JEZIORO

**K-P 23A** ok. 1 km \*



**Trasa spacerowa:** Pl. Działowy (kościół pw. NMP Królowej Polski) – ul. Śniadeckich – pl. Wolności (wieża ratuszowa z XV w., Muzeum Ziemi Pałuckiej) – ul. Licealna (Observatorium Astronomiczne) – Park Miejski (jezioro Mate Żnińskie) – ul. Sądowa – pl. Wolności – ul. Rychlewskiego (parking)

Żnin to miasto o bogatej i burzliwej historii sięgającej początków państwa polskiego, wiódł tędy szlak bursztynowy.

### Warto zobaczyć:

- gotycko-barokowy kościół pw. św. Floriana z pocz. XV w.,
- gotycką wieżę ratuszową z XV w.,
- neogotycki kościół poewangelicki pw. NMP Królowej Polski z 1909 r.,
- dawny magistrat z początku XX w.,
- dworek klasycystyczny z XVIII w. fundacji bpa Stefana Łubieńskiego, obecnie Muzeum Sztuki Sakralnej Sufragania,
- kościół gotycki pw. św. Marcina na przedmieściu Góra.

### Informacja:

IT w Żninie \*\*, pl. Wolności 20, 88-400 Żnin, tel. 52 303 14 81, [www.um.znin.pl](http://www.um.znin.pl)

## BISKUPIN – MUZEUM ARCHEOLOGICZNE

**K-P 23B** ok. 2 km \*



Stanowisko archeologiczne w Biskupinie położone jest na terenie wsi Biskupin na Pojezierzu Gnieźnieńskim). Osada w Biskupinie wiąże się z kręgiem kulturowym kultury łużyckiej, z okresu epoki brązu (od ok. XIV w. p.n.e., po wczesną epokę żelaza do ok. V w. p.n.e.). Gród w Biskupinie jest jednym ze stanowisk archeologicznych w Polsce zawierających pełnowymiarowe rekonstrukcje wału obronnego, falochronu, bramy, ulic i budynków mieszkalnych. Oprócz rekonstrukcji osady, w Biskupinie znajduje się muzeum, a w każdy trzeci tydzień września odbywa się festyn biskupiński, obejmujący prezentacje eksperymentalne i pokazy odtwórcze.

### Warto zobaczyć:

- wioska neolityczna z epoki kamienia,
- osiedle obronne ludności kultury łużyckiej,
- wioska wczesnopiastowska,
- obozowisko łowców i zbieraczy epoki kamienia,
- muzeum,
- kwatery archeologii doświadczalnej.

### Informacja:

Biskupin 17, 88-410 Gąsawa, tel. 52 30 25 055, [muzem@biskupin.pl](mailto:muzem@biskupin.pl), [www.biskupin.pl](http://www.biskupin.pl)

## WENECJA – KOLEJ WĄSKOTOROWA

ok. 1 km \* **K-P 23C**



**Trasa przejazdu:** Żnin – Wenecja – Biskupin – Gąsawa i z powrotem; czas ok. 1 h 15 minut w jedną stronę

Muzeum Kolei Wąskotorowej znajduje się w miejscowości Wenecja, przy stacji kolejowej funkcjonującej w ruchu turystycznym linii kolejki wąskotorowej. Otwarte w 1972 r.

Do ekspozycji należy tabor wąskotorowy, który funkcjonował na Żnińskiej Kolei Powiatowej oraz Bydgosko-Wyrzyskich Kolejach Dojazdowych. W ekspozycji znajdują się także urządzenia techniczne, używane dawniej na liniach kolei wąskotorowych m.in. obrotnica kolejowa, budka dróżnika, czy żuraw wodny dla parowozów. Kolej funkcjonuje dziś pod nazwą Żnińska Kolej Powiatowa. Stacja wąskotorowa Wenecja Muzeum znajduje się przy samym muzeum. Muzeum Kolei Wąskotorowej w Wenecji i jest oddziałem Muzeum Ziemi Pałuckiej z siedzibą w Żninie.

### Informacja:

Muzeum Kolei Wąskotorowej, Wenecja, 88-400 Żnin, tel. 52 30 25 150, [www.muzeumznin.pl](http://www.muzeumznin.pl)

## PAŁAC W LUBOSTRONIU

ok. 1 km \* **K-P 23D**

### Wydarzenia:

- Koncerty Pałacowe,
- Festiwal „Muzyka W Świetle Księżycy”.



Pałac położony jest ok. 30 km na południe od Bydgoszczy na trasie Bydgoszcz Żnin.

Pałac w Lubostrońiu wybudowany w stylu klasycystycznym, w latach 1795 – 1800 przez Stanisława Zawadzkiego, na zlecenie Fryderyka Skórczewskiego. Nazwę Lubostroń nadał pałacowi sam właściciel od słów „łube ustronie”. Zwiedzanie obejmuje część pałacową i park.

### Informacja:

Pałac Lubostroń, Lubostroń, 89-210 Łabiszyn, tel. 52 3844623, 695 929 786, [www.palac-lubostron.pl](http://www.palac-lubostron.pl)